

Rapporto di gestione 2013

Il rapporto di gestione è consultabile online al seguente indirizzo
report.sanitas.com/it

2013

ANDAMENTO AZIENDALE	
Cifre salienti e diagrammi	4
Editoriale del presidente del CdA	11
Intervista al CEO	13
Anno finanziario	16
Obiettivi e anticipazioni	19
PUNTI CHIAVE	
Orientamento online	21
Offerte	23
Partenariato	25
Servizi	27
CORPORATE GOVERNANCE	
Struttura aziendale	30
Organi dell'impresa	31
Management del rischio e procedura di controllo	32
Sostenibilità finanziaria	32
Politica d'informazione	33
Consiglio di fondazione	34
Consiglio d'amministrazione	35
Comitato direttivo	36
Società operative	37
Partnership	37
RAPPORTO FINANZIARIO	
Conto annuale consolidato	
Gruppo Sanitas	39
Conto annuale	
Sanitas Partecipazioni SA	62

ANDAMENTO AZIENDALE

Rapporto di gestione Sanitas 2013

INDICE

Cifre salienti e diagrammi	4
Editoriale del presidente del CdA	11
Intervista al CEO	13
Anno finanziario	16
Obiettivi e anticipazioni	19

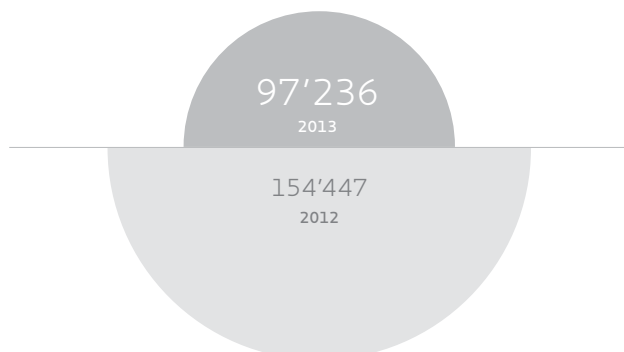
Cifre salienti e diagrammi

Effettivo assicurati



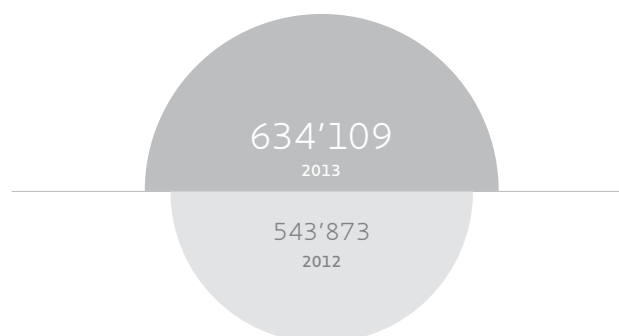
Risultato (dopo le imposte)

Indicazioni in CHF 1000



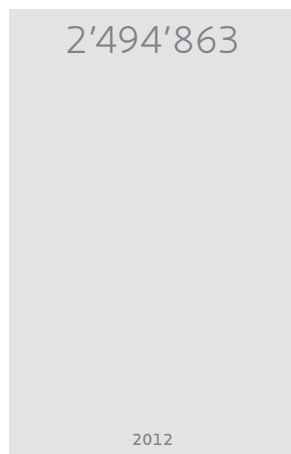
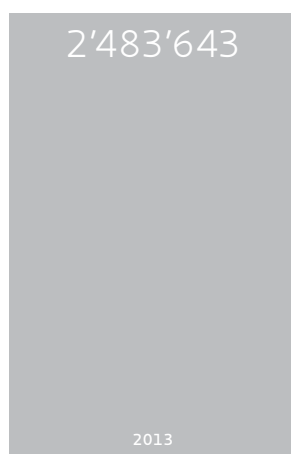
Capitale proprio (incl. partecipazioni)

Indicazioni in CHF 1000



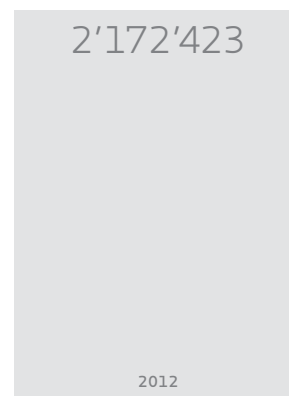
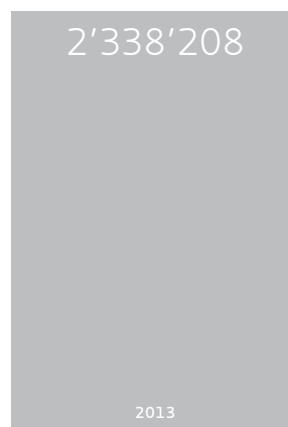
Premi ricevuti

Indicazioni in CHF 1000



Prestazioni pagate (incl. partecipazioni ai costi)

Indicazioni in CHF 1000



Panoramica

Le principali cifre relative al Gruppo Sanitas rispettivamente a Sanitas, Wincare e Compact al 31 dicembre 2013 e al 31 dicembre 2012.

Indicazioni in CHF 1000*	2013	2012
Effettivo assicurati	814'132	828'618
Organico (a tempo pieno)	706	697
Premi ricevuti	2'483'643	2'494'863
Sanitas Assicurazioni base SA	1'071'212	1'027'931
Sanitas Assicurazioni private SA	507'309	494'159
Wincare Assicurazioni SA	626'015	669'585
Wincare Assicurazioni complementari SA	203'778	212'138
Compact Assicurazioni base SA	75'329	91'050
Prestazioni pagate (incl. partecipazioni ai costi)	2'338'208	2'172'423
Sanitas Assicurazioni base SA	985'257	861'002
Sanitas Assicurazioni private SA	382'439	359'777
Wincare Assicurazioni SA	790'586	769'095
Wincare Assicurazioni complementari SA	143'938	138'189
Compact Assicurazioni base SA	35'988	44'360
Costi d'esercizio	189'206	182'951
Risultato da investimenti di capitale	109'492	91'050
Risultato (dopo le imposte)	97'236	154'447
Riserve di sicurezza LAMal	309'211	254'976
Quota di riserva Sanitas Assicurazioni base SA	13,1%	14,5%
Quota di riserva Wincare Assicurazioni SA	24,3%	20,7%
Quota di riserva Compact Assicurazioni base SA	33,6%	24,0%
Investimenti di capitale	2'558'006	2'278'406
Accantonamenti tecnico-assicurativi	1'594'874	1'618'962
Capitale proprio (incl. partecipazioni)	634'109	543'873

* Le cifre indicate sono valori consolidati.

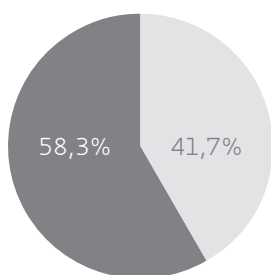
Assicurati

Effettivo assicurati di Sanitas, Wincare e Compact al 31 dicembre 2013 e al 31 dicembre 2012, suddivisi in assicurazione base e assicurazione complementare.

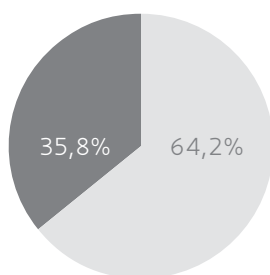
	2013	2012	Diff. in %
Assicurazione base e assicurazione complementare			
Sanitas	561'014	557'726	0,6%
Wincare	224'837	235'675	-4,6%
Compact	28'281	35'217	-19,7%
Totale	814'132	828'618	-1,7%
Assicurazione base			
Sanitas	341'457	334'450	2,1%
Wincare	162'979	177'273	-8,1%
Compact	28'281	35'217	-19,7%
Totale	532'717	546'940	-2,6%
Assicurazione complementare			
Sanitas	477'470	478'304	-0,2%
Wincare	189'038	198'556	-4,8%
Totale	666'508	676'860	-1,5%
Sanitas ambulatoriale	324'427	319'315	1,6%
Sanitas ospedale reparto comune	208'445	203'594	2,4%
Sanitas ospedale camera a 2 letti	72'187	71'538	0,9%
Sanitas ospedale camera a 1 letto	46'810	47'217	-0,9%
Wincare ambulatoriale	184'545	193'948	-4,8%
Wincare ospedale reparto comune	80'143	84'346	-5,0%
Wincare ospedale camera a 2 letti	31'447	32'724	-3,9%
Wincare ospedale camera a 1 letto	9'507	9'935	-4,3%

Franchigie

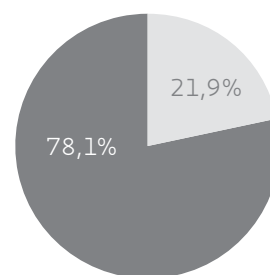
Franchigie degli assicurati Sanitas, Wincare e Compact nell'assicurazione base nel 2013.



Sanitas Franchigia 300
Sanitas Franchigie 500-2500



Wincare Franchigia 300
Wincare Franchigie 500-2500

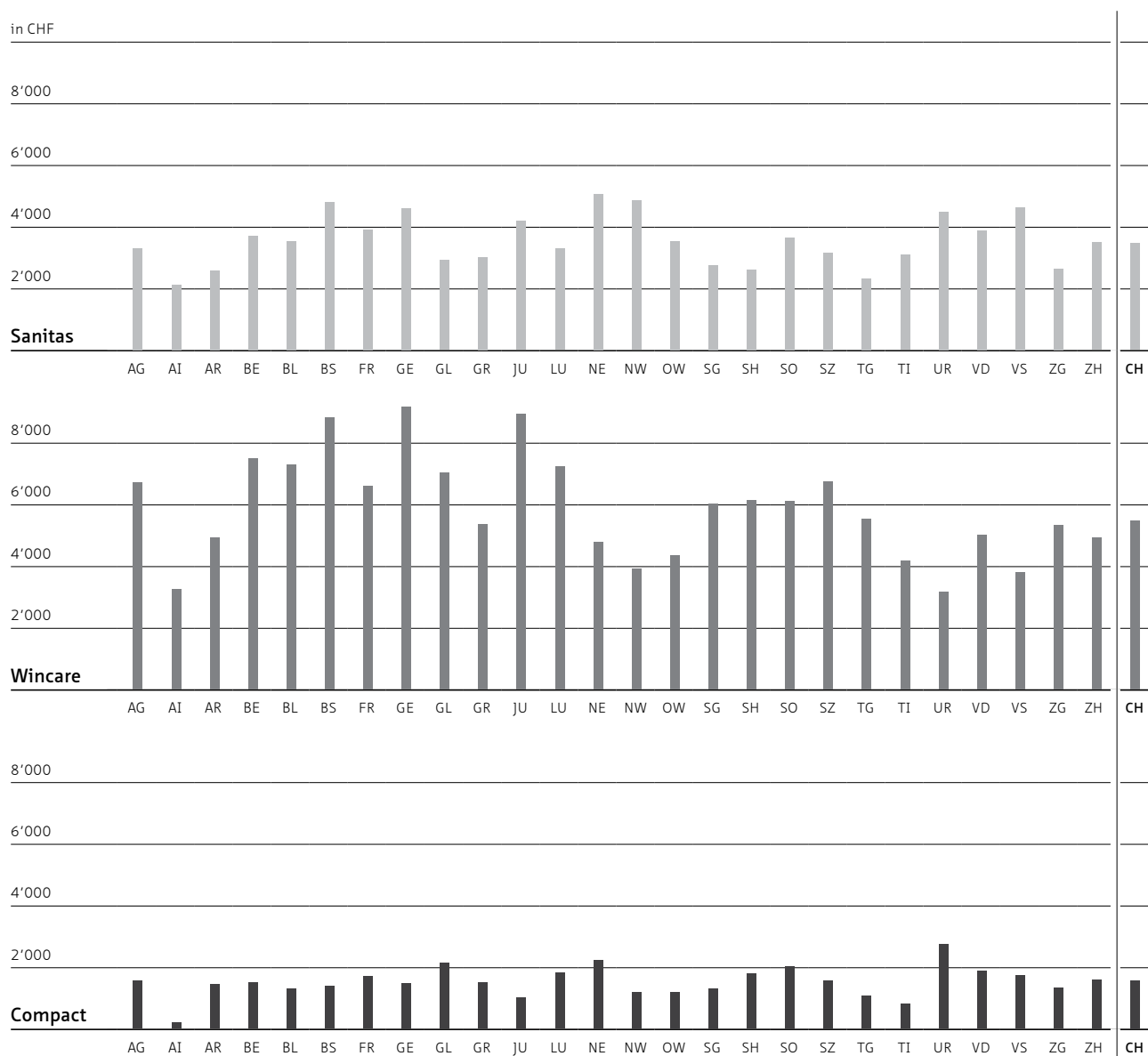


Compact Franchigia 300
Compact Franchigie 500-2500

Carrier	Franchigie	2013	
		%	Adulti
Sanitas	300	41,7%	113'903
	500	15,4%	42'190
	1000	4,5%	12'206
	1500	10,8%	29'490
	2000	4,2%	11'485
	2500	23,4%	64'069
Totale Sanitas		100,0%	273'343
Wincare	300	64,2%	91'083
	500	10,9%	15'519
	1000	3,4%	4'842
	1500	6,9%	9'753
	2000	2,8%	4'007
	2500	11,8%	16'813
Totale Wincare		100,0%	142'017
Compact	300	21,9%	4'943
	500	6,0%	1'361
	1000	5,6%	1'259
	1500	16,7%	3'778
	2000	3,1%	699
	2500	46,7%	10'571
Totale Compact		100,0%	22'611

Prestazioni

Prestazioni nell'assicurazione base, suddivise per Cantone, erogate nel 2013 da Sanitas, Wincare e Compact per ogni assicurato.



Costi medico-sanitari

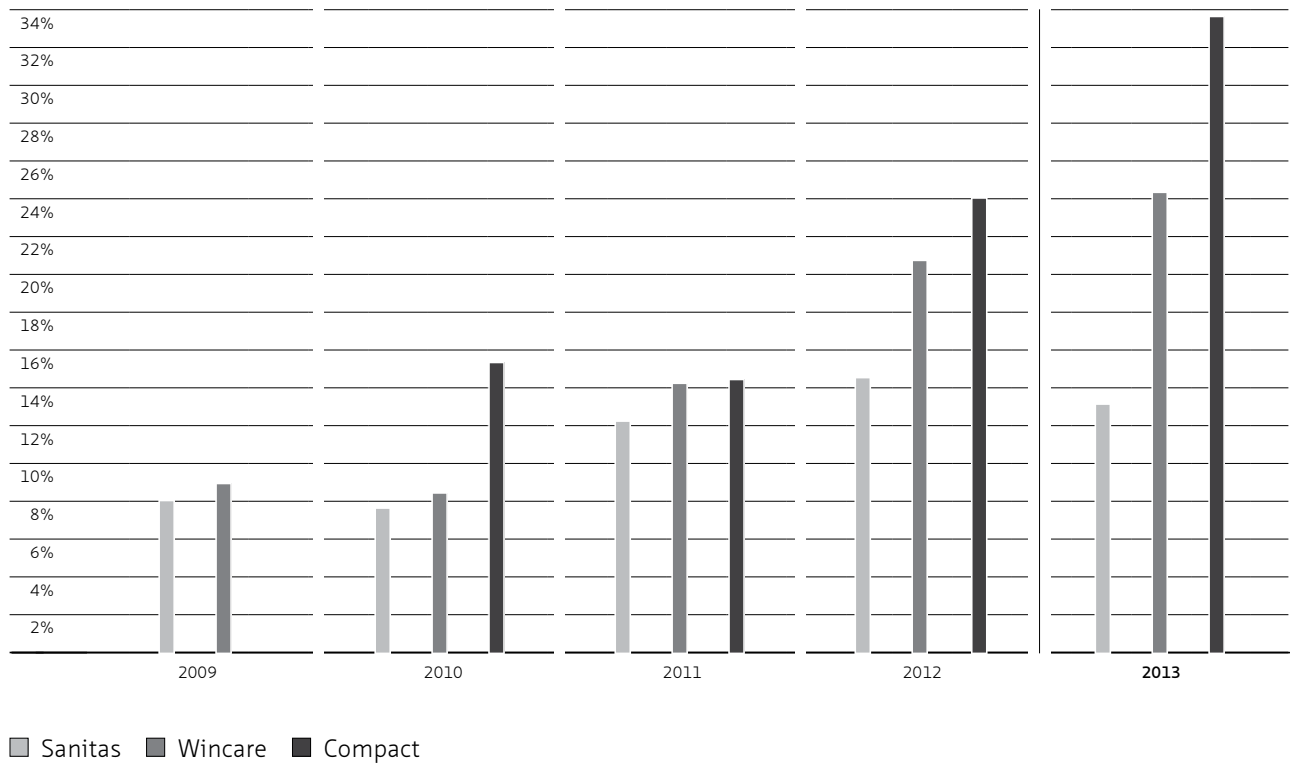
Suddivisione dei costi medico-sanitari per ogni assicurato nell'assicurazione base nel 2013 e nel 2012 presso Sanitas, Wincare e Compact.

Fornitore di prestazioni	2013		2012	
	CHF	%	CHF	%
Sanitas				
Medico ambulatoriale	837	24,2%	770	24,8%
Ospedale stazionario	835	24,2%	697	22,3%
Ospedale ambulatoriale	641	18,6%	568	18,2%
Medicinali farmacia	413	12,0%	407	13,0%
Medicinali medico	244	7,1%	226	7,2%
Casa di cura medicalizzata	132	3,8%	131	4,2%
Laboratorio	91	2,6%	83	2,7%
Fisioterapia	86	2,5%	77	2,5%
Altri	63	1,8%	57	1,8%
Spitex	71	2,1%	66	2,1%
Mezzi e apparecchi	29	0,8%	25	0,8%
Chiropratico	12	0,3%	11	0,4%
Totale Sanitas	3'454	100,0%	3'118	100,0%
Wincare				
Medico ambulatoriale	1'072	19,7%	984	20,1%
Ospedale stazionario	1'353	24,8%	1'135	23,2%
Ospedale ambulatoriale	900	16,5%	790	16,1%
Medicinali farmacia	602	11,0%	564	11,5%
Medicinali medico	450	8,3%	420	8,6%
Casa di cura medicalizzata	539	9,9%	525	10,7%
Laboratorio	94	1,7%	84	1,7%
Fisioterapia	130	2,4%	118	2,4%
Altri	65	1,2%	58	1,2%
Spitex	186	3,4%	165	3,4%
Mezzi e apparecchi	50	0,9%	43	0,9%
Chiropratico	10	0,2%	10	0,2%
Totale Wincare	5'452	100,0%	4'896	100,0%
Compact				
Medico ambulatoriale	442	28,0%	448	29,3%
Ospedale stazionario	441	28,1%	388	25,5%
Ospedale ambulatoriale	331	21,1%	329	21,5%
Medicinali farmacia	105	6,7%	111	7,3%
Medicinali medico	85	5,4%	92	6,0%
Casa di cura medicalizzata	15	1,0%	13	0,9%
Laboratorio	56	3,6%	50	3,3%
Fisioterapia	37	2,4%	34	2,2%
Altri	37	2,4%	37	2,4%
Spitex	6	0,4%	7	0,5%
Mezzi e apparecchi	10	0,6%	9	0,6%
Chiropratico	7	0,4%	8	0,5%
Totale Compact	1'571	100,0%	1'526	100,0%

Quote di riserva

Sviluppo delle quote di riserva nell'assicurazione base presso Sanitas e Wincare negli ultimi cinque anni e presso Compact negli ultimi quattro anni.

in % dei premi





Jens Alder, presidente del Consiglio d'amministrazione

«Sviluppo dell'impresa a lungo termine quale sicurezza per i clienti»

Il presidente del Consiglio d'amministrazione Jens Alder sull'anno d'esercizio 2013

Cari clienti, partner e collaboratori

Per il Gruppo Sanitas il 2013 è stato un buon anno d'esercizio. Con un volume dei premi di 2,484 miliardi di franchi, leggermente inferiore all'anno precedente, il risultato del gruppo ammonta a 97,2 milioni di franchi. Così Sanitas ha registrato un risultato d'esercizio positivo per la quarta volta consecutiva, soprattutto grazie all'ottima situazione sia per le assicurazioni complementari che per gli investimenti. Grazie a questi risultati convincenti Sanitas può aumentare gli accantonamenti per la sicurezza dei clienti e rinforzare il capitale proprio. Queste misure sono espressione di una strategia aziendale a lungo termine e orientata alla continuità.

Sviluppo dell'impresa e Governance a lungo termine

Sanitas punta su una conduzione aziendale trasparente sulla base dei principi di «Good Governance». Questo comprende uno sviluppo dell'impresa a lungo termine e calcolabile. Per dimostrarlo Sanitas fa di tutto per essere un partner affidabile per gli assicurati e i fornitori di prestazioni. Pertanto Sanitas si impegna a opporsi alle tendenze di volatilità, che sussistono in particolare sul mercato dell'assicurazione base, evitando consapevolmente un marketing di distribuzione aggressivo. Piuttosto Sanitas mira anche

in questo ambito a uno sviluppo duraturo. Ciò si vede anche dal fatto che gli obiettivi aziendali interni per i collaboratori quadro vengono fissati per tre anni sia per quanto riguarda le cifre salienti, l'effettivo di assicurati e la soddisfazione dei clienti.

Orientamento online ampliato

Uno degli orientamenti strategici è quello di posizionare Sanitas come uno dei maggiori assicuratori malattia online. Nel 2013 abbiamo riscosso notevoli successi in questo ambito: 80'000 assicurati nel portale online per i clienti e oltre 5000 stipulazioni effettuate tramite il processo di vendita online; per citare alcuni esempi concreti. Il Consiglio d'amministrazione continuerà a portare avanti il posizionamento strategico nel settore digitale per sfruttare al massimo le possibilità di sviluppo tecnologico e sociale. Con il nuovo dipartimento Business Transformation, attivo dal 1° gennaio 2014, questo orientamento viene ancorato nell'organizzazione.

I partenariati strategici valgono la pena

La partnership strategica vincolante con il Gruppo Swiss Life si è sviluppata in modo positivo nell'anno d'esercizio scorso. In questo modo Swiss Life ha potuto aumentare notevolmente il numero di nuovi clienti per Sanitas rispetto all'anno precedente. Contemporaneamente si sono sviluppate anche cooperazioni con altri partner di distribuzione del settore dell'assicurazione privata con alcuni dei quali Sanitas collabora da decenni con ottimi risultati. Anche grazie a questi canali è stato possibile acquisire un numero superiore di nuovi clienti rispetto all'anno precedente.

Sanitas cura la collaborazione con imprese che si impegnano a favore di un sistema sanitario e assicurativo liberale e orientato alla concorrenzialità. Di conseguenza Sanitas è attiva da anni nell'associazione Svizzera d'Assicurazioni ASA, la quale si concentra soprattutto sulle assicurazioni complementari. Come contributo concreto a un sistema pluralistico Sanitas nel 2013 ha fondato insieme ad altri assicuratori malattia l'associazione curafutura e desidera contribuire a renderla più innovativa e con un nuovo vigore.

La votazione sulla cassa malati unica è alle porte

La popolazione svizzera voterà sull'iniziativa «Per una cassa malati pubblica» presumibilmente nell'autunno del 2014. Questa iniziativa tra l'altro è un segno di disappunto della popolazione nei confronti degli assicuratori malattia. Sanitas prende sul serio tale problematica. Evidentemente non siamo riusciti a esporre sufficientemente i vantaggi dell'attuale sistema. Allo stesso tempo Sanitas è convinta che gli assicurati in Svizzera abbiano maggiori vantaggi da un sistema sanitario concorrenziale rispetto a una cassa malati unica. Pertanto Sanitas è contraria all'iniziativa, non da ultimo per dare agli assicurati la possibilità di scelta anche in futuro.

Grazie mille

A nome del Consiglio d'amministrazione ringraziamo i nostri clienti per la fiducia accordataci e i nostri partner per la proficua collaborazione. Il nostro grazie va anche ai collaboratori per il loro impegno nell'anno d'esercizio scorso positivo.



Jens Alder
Presidente del Consiglio d'amministrazione



Otto Bitterli, CEO

«Accesso semplice per i clienti e i collaboratori»

Il CEO Sanitas Otto Bitterli ci illustra gli eventi principali del 2013, l'impegno per una maggiore soddisfazione dei clienti e l'ampliamento dell'orientamento online.

Quali conclusioni può trarre per il 2013?

Con il risultato positivo del Gruppo Sanitas di 97,2 milioni di franchi possiamo ritenerci molto soddisfatti. Il Combined Ratio nell'assicurazione base Sanitas supera di poco il 100%, per Wincare e Compact è, come previsto, leggermente inferiore al 100%. Quindi tutte e tre le società dispongono di un finanziamento stabile. Anche per le assicurazioni complementari i risultati sono ottimi, infatti sia Sanitas che Wincare hanno registrato un eccellente Combined Ratio del 96,0% e del 71,7%.

Quali sono stati i motivi per questo risultato positivo?

Hanno contribuito a questo risultato due fattori. Innanzitutto l'ottimo ritorno degli investimenti dovuto ai mercati finanziari favorevoli. Inoltre c'è stato anche un buon sviluppo nelle assicurazioni complementari. A tale proposito ha avuto un'influenza positiva anche il nuovo finanziamento ospedaliero entrato in vigore il 1° gennaio 2012.

Ne traggono vantaggio anche gli assicurati?

Certo, loro sono i primi a trarne vantaggio. Per esempio dal 1° gennaio 2014 nelle assicurazioni complementari ospedaliere è stato possibile ridurre i premi fino al 50% per ben 300'000 assicurati. Inoltre, grazie al buon risultato è stato possibile aumentare le riserve e rafforzare gli accantonamenti. I clienti ne traggono profitto grazie alla politica

dei premi orientata a una stabilità a lungo termine. Infatti, nei prossimi anni la pressione sui costi aumenterà anche nell'assicurazione complementare in seguito all'aspettativa di vita maggiore e al progresso nel campo medico.

«Siamo cresciuti nell'ambito delle assicurazioni complementari»

Per il 1° gennaio 2014 il numero di assicurati è aumentato.

Come ci siete riusciti?

Nell'autunno 2013, tra l'altro con il canale di vendita online e i consulenti ai clienti dei nostri partner di distribuzione, siamo stati molto attivi grazie alla situazione dei premi e per il 1° gennaio 2014 abbiamo raggiunto praticamente lo stesso numero di assicurati dell'anno precedente. Per le assicurazioni complementari abbiamo registrato addirittura un aumento. Ciò corrisponde al nostro obiettivo di raggiungere una situazione stabile nell'assicurazione base e una crescita nelle assicurazioni complementari.

Il rapporto di gestione 2013 è dedicato all'accesso semplice. Perché?

«Accesso semplice» è uno dei nostri tre valori del marchio. Nel 2013 esso è stato anche al centro di molti progetti Sanitas. Infatti abbiamo ampliato il nostro portale per i clienti. Che questa prestazione di servizio è molto apprezzata lo dimostrano gli 80'000 assicurati che grazie a essa possono consultare le proprie assicurazioni ovunque e in qualsiasi momento, ricevere i conteggi delle prestazioni e inviare le fatture elettronicamente.

Può farci altri esempi?

Penso per esempio anche al processo di vendita online introdotto a metà 2013. Tramite il calcolatore dei premi sul sito Sanitas, la persona interessata riceve le informazioni necessarie per ottenere un'offerta personalizzata e stipulare un contratto nuovo in pochi clic.

«Accesso semplice» significa anche che andiamo incontro ai nostri clienti attivamente offrendogli interessanti prestazioni di servizio complementari e altro ancora. Queste possono essere di natura preventiva, ma comprendere anche una consulenza e l'assistenza in caso di un problema di salute specifico. A tale proposito siamo particolarmente lieti che il servizio di confronto Internet comparis abbia conferito un premio speciale al programma di coaching della salute di Sanitas.

«Il cliente può stipulare un contratto online»

Sanitas desidera dei rapporti con i clienti a lungo termine.

Cosa è stato fatto a tale proposito nel 2013?

I clienti desiderano un'offerta assicurativa adeguata per ogni fase della vita. Con i nostri segmenti Compact, Original e Preference copriamo perfettamente le esigenze dei clienti. Inoltre, nel 2013 abbiamo ampliato Compact e Preference.

Cosa è cambiato per Compact ...?

Abbiamo constatato che Compact viene stipulata da molte giovani famiglie. Quindi nel 2013 l'abbiamo adeguata alle loro esigenze e da gennaio 2014 offriamo un'organizzazione gratuita di una nanny in caso d'urgenza e una hotline pediatrica. Entrambe le prestazioni di servizio rispondono alle maggiori esigenze delle famiglie con bambini piccoli.

**«La consulenza per le prestazioni ampliata
si inizia a notare»****... e cosa è cambiato per Preference?**

Il 2013 per Preference è stato un anno impegnativo. Da metà 2012 assistiamo tutti gli assicurati privati e semiprivati dal nuovo Preference Center a Berna. L'apertura del nuovo Service Center e la stabilizzazione hanno richiesto più tempo del previsto. Nel frattempo abbiamo occupato i posti con vecchi e nuovi collaboratori. Sono convinto che i lati positivi della consulenza per le prestazioni rafforzata saranno tangibili per i clienti.

Un obiettivo di Sanitas nel 2013 era quello di migliorare la soddisfazione dei clienti.**È stato raggiunto?**

Sì. Da un po' di tempo facciamo misurare la soddisfazione dei clienti, più precisamente il Net Promoter Score, ovvero il tasso di passaparola. Nel 2013 per il Gruppo Sanitas questo valore è lievemente aumentato e nel confronto di mercato siamo riusciti a migliorare notevolmente la soddisfazione dei clienti.

Da quasi tre anni la cooperativa d'acquisti HSK contratta le tariffe ospedaliere per l'assicurazione base direttamente con gli ospedali. Ne è soddisfatto?

Sì molto. L'HSK, ovvero la cooperativa di acquisti di Helsana, Sanitas e CPT, è un eccellente esempio nel settore ambulatoriale e stazionario di come gli assicurati possono trarre profitto grazie alla concorrenza nell'acquisto di prestazioni. I tre membri dell'HSK collaborano molto bene insieme verso l'interno, e verso l'esterno sono riusciti ad aumentare la concorrenza sul mercato, avere maggiore carisma ed essere rispettati come partner di negoziazione.

Infine una domanda personale:**è possibile avere un «accesso semplice» anche a Otto Bitterli?**

Nelle questioni di lavoro e come CEO penso di essere facilmente accessibile. Infatti ricevo regolarmente lettere ed e-mail da clienti alle quali cerco di rispondere in parte e per quanto possibile personalmente. Oppure chiamo direttamente. Spesso sono sorpresi, in modo positivo, che il CEO della propria assicurazione malattia li chiami personalmente. E inoltre sono un capo che ha sempre la porta aperta per i propri collaboratori, o spesso almeno!

In privato invece mi piace la tranquillità. Non corro a ogni evento, ma utilizzo il week-end per riposarmi e curare i rapporti privati.

Risultato straordinario e aumento del capitale proprio per il Gruppo Sanitas

Nell'anno d'esercizio 2013 il Gruppo Sanitas ha raggiunto un risultato aziendale di 97,2 milioni di franchi. Continuiamo così sulla scia del successo dell'anno scorso. Questo è stato possibile grazie ai solidi risultati tecnico-assicurativi, soprattutto nelle assicurazioni complementari, un ottimo risultato negli investimenti di capitale e il basso indice dei costi. Tutte le società dispongono di un elevato capitale e superano le richieste della FINMA e dell'Ufficio federale della sanità pubblica.

Con 97,2 mio. di franchi (anno precedente: 154,4 mio. di franchi) il Gruppo Sanitas ha raggiunto nuovamente un eccellente risultato d'esercizio. 7,3 milioni di franchi sono da attribuire all'assicurazione base secondo LAMal e 89,9 mio. di franchi all'assicurazione complementare secondo LCA. La chiusura del Gruppo Sanitas è stata effettuata secondo lo standard contabile Swiss GAAP RPC 41 in relazione allo Swiss GAAP RPC 30. Dal 2012 il GAAP RPC 41 è considerato vincolante per quanto concerne le stipulazioni individuali nell'assicurazione base.

Il volume dei premi del Gruppo Sanitas nell'anno d'esercizio 2013 si attesta a 2,484 mia. di franchi, leggermente inferiore al livello dell'anno precedente che ammontava a 2,495 mia. di franchi. Nell'assicurazione base i premi sono scesi minimamente da 1,789 mia. di franchi a 1,773 mia. di franchi. Nell'assicurazione complementare il volume dei premi invece è leggermente aumentato attestandosi a 711,1 mio. di franchi rispetto ai precedenti 706,3 mio. di franchi. Il Combined Ratio nell'assicurazione base ammontava al 100,6 per cento (anno precedente: 97,8 per cento). Nell'assicurazione complementare è migliorato passando dal 93,2 per cento all'89,0 per cento.

Nell'assicurazione base l'indice dei costi amministrativi con il 5,9 per cento (anno precedente: 5,6 per cento) è rimasto a un livello basso. Nel settore LCA ammontava al 12,2 per cento ed è rimasto praticamente identico a quello dell'anno precedente (12,1 per cento). I costi d'esercizio in conto proprio delle società operative sono aumentati del 2,8 per cento da 183,0 mio. di franchi a 189,2 mio. di franchi.

Risultato finanziario straordinario

Nell'anno d'esercizio il valore degli investimenti di capitale delle società operative Sanitas è aumentato di 279,6 mio. di franchi e ammonta a 2,558 mia. di franchi. La performance del patrimonio globale corrisponde a un positivo 4,3 per cento. Sia l'assicurazione base che l'assicurazione complementare hanno raggiunto buoni risultati. La liquidità ammonta a 304,3 mio. di franchi (anno precedente: 413,5 mio. di franchi) e resta quindi a un livello elevato.

Sanitas manterrà un occhio attento ai mercati finanziari e perseguirà la stessa strategia d'investimento difensiva avviata negli anni scorsi. In tutte le classi d'investimento, obbligazioni, azioni, immobili e altro, i rischi sono mantenuti sistematicamente bassi e regolarmente sotto controllo. In questo modo Sanitas minimizza potenziali rischi di perdite. Le oscillazioni stagionali nel corso degli affari nel settore assicurativo vengono tenute in considerazione mediante una pianificazione della liquidità relativamente prudente.

Maggiore copertura del capitale proprio e aumento della quota delle riserve

Per il 31 dicembre 2013 il capitale proprio consolidato del Gruppo Sanitas secondo Swiss GAAP RPC 41 era pari a 634,1 mio. di franchi, rispetto ai 543,9 mio. di franchi alla

fine dello scorso anno. In queste cifre è compreso l'aumento delle riserve LAMal al 17,9 per cento (anno precedente: 17,3 per cento). Per Sanitas la quota delle riserve LAMal è ora del 13,1 per cento, per Wincare del 24,3 per cento e per Compact del 33,6 per cento.

Nel 2012 l'Ufficio federale della sanità pubblica ha introdotto un test di solvibilità LAMal. Le risultanti riserve richieste devono essere raggiunte entro il 2017. Tutte tre le società LAMal del Gruppo Sanitas soddisfano queste richieste già oggi. Per le società che gestiscono i contratti dell'assicurazione complementare valgono i requisiti del capitale proprio secondo la solvibilità 1 e secondo i principi del Swiss Solvency Test (abbrev.: SST). Entrambe le società LCA superano nettamente i valori definiti.

Sanitas Assicurazioni base SA (LAMal)

Il volume dei premi della Sanitas Assicurazioni base SA è aumentato di 43,3 mio. di franchi, attestandosi a 1,071 mia. di franchi. Anche le prestazioni lorde sono aumentate da 1,019 mia. di franchi a 1,158 mia. di franchi. I pagamenti della compensazione dei rischi sono incrementati, passando da 47,5 mio. di franchi del 2012 a CHF 59,3 mio. di franchi. Insieme al risultato degli investimenti di capitale di 3,6 mio. di franchi (anno precedente: 6,2 mio. di franchi) ciò ha portato a un risultato di -9,5 mio. (anno precedente: +25,7 mio. di franchi). Il Combined Ratio è aumentato quindi a 101,4 per cento (anno precedente: 98,3 per cento). Le riserve sono diminuite dal 14,5 per cento dell'anno precedente al 13,1 per cento nel 2013. L'indice dei costi è rimasto stabile sullo stesso livello basso del 5,9 per cento dell'anno precedente.

Sanitas Assicurazioni private SA (LCA)

Il volume dei premi di Sanitas Assicurazioni private SA è aumentato di 13,1 mio. di franchi attestandosi a 507,3 mio. di franchi rispetto ai precedenti 494,2 mio. di franchi. Le prestazioni lorde sono aumentate da 367,0 mio. di franchi a 390,7 mio. di franchi. L'indice dei costi amministrativi è stato ridotto dal 13,9 per cento al 13,6 per cento. Con una percentuale del 96,0 per cento il Combined Ratio si è attestato al di sotto dell'ottimo valore dell'anno precedente del 97,1 per cento. Il settore finanziario della Sanitas Assicurazioni private SA si è sviluppato in modo molto positivo superando di molto i valori preventivati. Il buon risultato consente di ampliare notevolmente gli accantonamenti a favore degli assicurati; la Assicurazioni private SA è ben posizionata per il futuro.

Wincare Assicurazioni SA (LAMal)

La Wincare Assicurazioni SA ha ottenuto nel 2013 un ottimo risultato e ha rafforzato ulteriormente le proprie riserve. Il volume dei premi è sì diminuito di 43,6 mio. di franchi passando da 669,6 mio. di franchi a 626,0 mio. di franchi, ma contemporaneamente si sono ridotte anche le prestazioni nella stessa misura. I pagamenti della compensazione dei rischi sono incrementati, passando da 164,4 mio. di franchi a 184,0 mio. di franchi. Con una percentuale del 99,9 per cento il Combined Ratio è aumentato rispetto al valore dell'anno precedente di 97,2 per cento. L'indice dei costi amministrativi ha confermato la sua posizione sul 5,9 per cento.

Il risultato finanziario ha superato decisamente le aspettative attestandosi a 12,9 mio. di franchi raggiungendo un risultato migliore rispetto al buon risultato dell'anno precedente (9,2 mio. di franchi). Le riserve di sicurezza LAMal ammontano a 152,2 mio. di franchi. In rapporto al volume dei premi, le riserve costituiscono ora il 24,3 per cento dei proventi di assicurazioni.

Wincare Assicurazioni complementari SA (LCA)

La Wincare Assicurazioni complementari SA ha registrato uno sfolgorante risultato di 71,2 mio. di franchi (2012: 58,5 mio. di franchi). Il volume dei premi è sceso di 8,4 mio. di franchi giungendo a 203,8 mio di franchi. Il volume delle prestazioni assicurative

è aumentato di 5,8 mio. di franchi passando da 141,2 mio. di franchi a 147,0 mio. di franchi. Per contropartita è stato possibile sciogliere accantonamenti per sinistri per 15,8 mio. di franchi. Nell'anno d'esercizio l'indice dei costi amministrativi è aumentato passando dall'8,0 percento al pur sempre basso 8,9 percento. Con il 71,7 percento il Combined Ratio ha raggiunto un livello straordinariamente favorevole (anno precedente: 84,0 percento). La solvibilità della Wincare Assicurazioni complementari SA è chiaramente migliorata, raggiungendo un valore straordinario.

Compact Assicurazioni base SA (LAMal)

Le entrate dei premi della Compact Assicurazioni base SA sono scese in ragione della perdita di assicurati nell'anno precedente da 91,1 mio. di franchi a 75,3 mio. di franchi. Grazie al basso numero di sinistri per assicurato e nonostante gli elevati pagamenti della compensazione dei rischi, il risultato tecnico-assicurativo è stato nuovamente molto positivo (34,0 mio. di franchi). Con il 95,9 percento il Combined Ratio è ancora più basso rispetto all'anno precedente (96,9 percento).

Obiettivi e anticipazioni

Nel 2014 Sanitas vuole ampliare ulteriormente «l'accesso semplice». Il nuovo dipartimento Business Transformation si occuperà dell'innovazione. Nel contesto politico la votazione sull'iniziativa popolare «Per una cassa malati pubblica» caratterizzerà le discussioni.

«Accesso semplice» anche nel 2014

L'«accesso semplice» a Sanitas verrà ulteriormente ampliato nel 2014. Diversi progetti sono in fase di realizzazione. Uno di questi è l'ampliamento del portale online per i nostri clienti nell'ambito dei servizi. Anche i clienti con problemi di salute possono contare sull'aiuto di Sanitas. Inoltre, un controllo dei medicinali permette agli assicurati di verificare in modo semplice e rapido se esistono interazioni indesiderate di medicinali. Il «Priority Access» ha lo scopo di consentire un accesso semplice e più rapido a prestazioni mediche di qualità.

Spinta innovativa grazie a Business Transformation

Sanitas svilupperà ad ampio raggio la sua strategia nel settore digitale. Per sostenere questo intento anche dal lato organizzativo, il 1° gennaio 2014 è stato creato il dipartimento Business Transformation. Questo dipartimento deve riconoscere e utilizzare in modo ottimale le novità tecnologiche e sociali nel settore digitale. Poiché la crescente individualizzazione delle esigenze dei clienti e la tendenza verso un'utilizzazione sempre più frequente di piattaforme elettroniche (a scopo informativo e di vendita) creano possibilità nuove e molto promettenti che possono cambiare la gamma di prodotti delle assicurazioni malattia.

La votazione per una cassa malati si profila all'orizzonte

La votazione sull'introduzione di una cassa malati pubblica caratterizzerà la discussione politico-sanitaria del 2014. Sanitas apprezza il fatto che la votazione sia prevista già per settembre, in modo che ci si possa in seguito concentrare su riforme costruttive. Perché nonostante si debbano prendere sul serio i disagi di una parte della popolazione, Sanitas è convinta che la maggior parte dei votanti vuole poter continuare a beneficiare dei vantaggi dell'attuale sistema, come p.es. la possibilità di scelta nei prodotti o il libero accesso alle assicurazioni malattia, e non vuole un radicale cambio di sistema e una cassa malati unica. Tuttavia è necessario presentare i vantaggi dell'attuale sistema e di riforme pragmatiche in modo che siano comprensibili per tutti.

PUNTI CHIAVE

Rapporto di gestione Sanitas 2013

INDICE

Orientamento online	21
Offerte	23
Partenariato	25
Servizi	27

Orientamento online

Nel 2013 Sanitas ha potuto cogliere i primi frutti del suo orientamento online: oltre 5000 stipulazioni sono state effettuate tramite Internet e il portale per i clienti conta dopo poco tempo già oltre 80'000 utenti. Con l'introduzione del servizio di ricezione dei dati certificato Sanitas può ora ricevere dati medici (MCD) elettronicamente e controllare le fatture ospedaliere in modo sistematico ed efficiente.

Nello scorso anno d'esercizio Sanitas ha fatto grandi passi in avanti nell'orientamento online. Oltre 5000 stipulazioni sono state effettuate online e sempre più assicurati sfruttano le molteplici prestazioni di servizio del portale per i clienti. Gli strumenti elettronici non vengono tuttavia utilizzati solo dai clienti, ma impiegati anche per lo scambio con i fornitori di prestazioni.

Ampliamento del canale di vendita online

Nel 2013 Sanitas ha ampliato il canale di vendita online e offre ai potenziali clienti un «accesso semplice» ai suoi prodotti e alle prestazioni di servizio. Il nuovo processo di vendita online, introdotto a luglio 2013, testato da alcuni clienti e poi perfezionato, permette di rivolgersi ai nuovi clienti interessati in modo più individuale, mirato e commisurato alle loro esigenze. Gli interessati vengono dapprima interrogati sui loro desideri per quanto riguarda le prestazioni e i servizi. Poi, in base alle risposte date, viene loro presentata un'offerta commisurata alle loro esigenze. Se dovessero emergere delle domande durante il processo di vendita online, ci si può rivolgere telefonicamente dalle 08:00 alle 20:00 o per e-mail a Sanitas.

Nel 2013 Sanitas ha inoltre sviluppato un «sito web per il cellulare» sul quale è possibile stipulare direttamente i prodotti assicurativi LAMal. Sanitas continuerà ad adattare le attività online alle esigenze dei clienti e ad ampliarle per ulteriori offerte elettroniche.

Oltre 80'000 assicurati frequentano il portale elettronico per i clienti

Nello scorso esercizio il portale per i clienti ha riscosso un grande successo presso i clienti di Sanitas. A volte si annunciavano oltre 1000 nuovi utenti a settimana. Ora sono già oltre 80'000 gli assicurati che utilizzano le molteplici prestazioni di servizio del portale per i clienti. L'obiettivo di Sanitas è che oltre la metà dei clienti utilizzi il portale. Gli attuali utenti possono già ora sbrigare le questioni relative alla loro assicurazione malattia in modo semplice e gratuito sette giorni la settimana e 24 ore su 24 in rete. Così riducono al minimo l'onere amministrativo loro e quello di Sanitas. Inoltre possono utilizzarlo anche come archivio, visto che tutti i documenti come conteggi delle prestazioni, fatture o polizze vengono inseriti da Sanitas direttamente nel portale online, dove vengono conservati per anni. I clienti possono così evitare di accumulare catere di documenti.

Servizio di ricezione dei dati certificato

Da gennaio 2014 gli ospedali devono trasmettere le loro fatture e i codici delle diagnosi elettronicamente agli assicuratori malattia: per assicurare la massima protezione dei dati, tutti gli assicuratori malattia hanno quindi bisogno di un servizio di ricezione dei dati certificato. Sanitas ha introdotto questo servizio nell'autunno 2013 e l'ha fatto certificare. Sanitas può così ricevere i dati medici (MCD) elettronici e verificarli in modo sistematico ed efficiente in osservanza della legge sulla protezione dei dati. Contemporaneamente i dati medici sensibili sono protetti in modo affidabile: difatti, sono visionabili solo in casi motivati e da parte di pochi collaboratori autorizzati. Sanitas offre così ai propri assicurati un servizio doppio grazie a un controllo rigoroso delle fatture e a sistemi moderni che garantiscono la massima sicurezza e protezione dei dati.

Offerte

Nel 2013 Sanitas ha aggiunto ulteriori prestazioni di servizio alla sua gamma di prodotti. Ne possono approfittare sia i clienti privati che gli assicurati il cui datore di lavoro ha stipulato un contratto collettivo con Sanitas

Visto che le esigenze nella vita cambiano, Sanitas offre con i tre segmenti Compact, Original e Preference soluzioni assicurative ottimali per ogni fase della vita. Compact è l'assicurazione malattia snella per chi ama la semplicità, Original è l'assicurazione malattia brillante per qualsiasi necessità e Preference l'assicurazione malattia per i più esigenti (con copertura semiprivata e privata). Sanitas ha introdotto questa segmentazione dell'offerta nel 2011 e da allora continua a sviluppare i tre segmenti.

Ulteriori prestazioni di servizio per famiglie presso Compact

Circa quattro anni dopo l'introduzione nel 2009, Sanitas ha introdotto ulteriori prestazioni di servizio nell'assicurazione base Compact per coprire le esigenze dei clienti. Il filo diretto con il pediatra gratuito, raggiungibile 24 ore su 24, riscuote un gran successo presso le famiglie con bambini piccoli. Dal 1° gennaio 2014 gli oltre 25'000 assicurati Compact possono beneficiare dell'organizzazione gratuita di una nanny d'urgenza.

Rimborsi veloci per gli assicurati Original

Oltre la metà dei clienti Sanitas è assicurata Original. Possono confezionare la soluzione assicurativa che più fa al caso loro con diversi elementi modulari nelle assicurazioni base e complementari. Gli assicurati Original hanno beneficiato nel 2013 del fatto che Sanitas elabora sempre più conteggi delle prestazioni in modo elettronico, fatto che si traduce in rimborsi più veloci dei costi in caso di prestazione.

Nuova assicurazione complementare ospedaliera Hospital Upgrade

L'assicurazione complementare ospedaliera Hospital Upgrade arricchisce dal 1° maggio 2013 la gamma di prodotti Original di Sanitas. Essa offre la possibilità di passare in un secondo momento a un'assicurazione ospedaliera di categoria più alta senza nuovo esame dello stato di salute. Così si può adeguare la propria assicurazione in modo flessibile e indipendentemente dallo stato di salute alle proprie esigenze. Durante massimo vent'anni l'assicurato può decidere ogni due anni se vuole passare a un'assicurazione ospedaliera di categoria superiore. Chi stipula quindi Hospital Upgrade a 30 anni, mantiene il suo stato di salute attuale fino all'età di 50 anni, per lo meno su carta. Hospital Upgrade rispecchia la promessa di Sanitas «per la vita» e costituisce un segnale per la permeabilità tra i singoli segmenti.

Consulenza per le prestazioni rafforzata per i clienti Preference

Nel 2013 il segmento Preference contava circa 160'000 clienti privati e semiprivati. La costituzione e la stabilizzazione del Preference Center istituito a metà 2012 a Berna ha richiesto più tempo del previsto. Nel frattempo l'assistenza e la consulenza per le prestazioni più intensa nei confronti dei clienti Preference si sente tra l'altro nei seguenti settori:

- assistenza da parte di un interlocutore personale (prima, durante e dopo il caso di prestazione)
- accesso privilegiato e rapido a prestazioni mediche di qualità
- libera scelta del medico e dell'ospedale (cure opzionali e urgenze da parte del primario o capoclinica)

Ampliamento del settore Clienti Imprese

I Clienti imprese con le soluzioni assicurative individuali per piccole e grandi aziende e associazioni è da sempre un pilastro importante di Sanitas. Nella primavera 2013 il Consiglio d'amministrazione ha deciso di rafforzare la posizione di Sanitas nel settore clienti imprese e di offrire l'intera gamma delle assicurazioni di persone. Le assicurazioni base e complementari (LAMal e LCA) nonché l'indennità giornaliera di malattia (IGM) vengono offerte da Sanitas stessa. Per l'assicurazione obbligatoria contro gli infortuni (LAINF) e la previdenza professionale (LPP) Sanitas collabora invece con partner rinomati.

Nell'autunno 2013 Sanitas e la sua società affiliata Corporate Private Care SA sono riuscite a negoziare già alcuni contratti importanti nell'ambito dell'indennità giornaliera collettiva per malattia e i costi di cura. Nel 2014 un ulteriore ampliamento di questi settori di attività dovrebbe comportare un'ulteriore crescita nel settore Clienti Imprese.

Partenariato

Nel 2013, il Gruppo Swiss Life ha conquistato per Sanitas più clienti che nell'anno precedente. Anche nell'acquisto di prestazioni e nella rappresentanza di interessi politici Sanitas ha puntato su una collaborazione partenariale.

Sanitas cura relazioni aperte con attori che preferiscono un sistema sanitario liberale e orientato alla concorrenza. Ciò si riflette per esempio nella distribuzione, settore nel quale Sanitas ha stretto un partenariato strategico vincolante con Swiss Life e la sua società affiliata Swiss Life Select. Inoltre, Sanitas collabora già da decine di anni con successo con diversi partner di distribuzione. Anche la cofondazione della nuova associazione curafutura e della cooperativa d'acquisti HSK sono esempi di una collaborazione partenariale di Sanitas con imprese o associazioni interessate.

Raddoppiamento dei clienti grazie al partenariato con Swiss Life

Il partenariato di distribuzione strategico vincolante tra Sanitas e il Gruppo Swiss Life si è sviluppato in modo eccezionale nel 2013. Swiss Life e la sua società affiliata Swiss Life Select hanno così potuto effettuare molte più stipulazioni rispetto all'anno precedente. Gli effetti positivi sul numero degli assicurati saranno tuttavia visibili solo nel prossimo esercizio al 1° gennaio 2014. Queste cifre soddisfacenti hanno potuto essere raggiunte tra l'altro grazie al fatto che il prodotto comune «Simply Care» era nel 2013 molto visibile in un ambiente moderno presso le agenzie generali Swiss Life. Anche la collaborazione con Swiss Life Select è stata eccezionale nel 2013. Con i suoi «pacchetti Senza preoccupazioni» continua a essere il principale canale di distribuzione di Sanitas. Il partenariato di distribuzione strategico vincolante con Swiss Life e Swiss Life Select permetterà a Sanitas di offrire anche in futuro ai clienti soluzioni assicurative complete nel corso di colloqui personali.

Nell'acquisizione di nuovi clienti Sanitas non punta tuttavia solo su Swiss Life e Swiss Life Select, ma collabora in parte da anni o da decenni con ulteriori partner delle assicurazioni private. Inoltre Sanitas rafforza da tempo in modo mirato il canale di vendita online.

Successo nelle stipulazioni di tariffe della cooperativa di acquisti HSK

Da quasi tre anni la cooperativa di acquisti HSK (Helsana, Sanitas, CPT) contratta le tariffe ospedaliere per l'assicurazione base direttamente con gli ospedali. Nel 2013 HSK ha potuto, come nell'anno precedente, negoziare contratti pluriennali vantaggiosi con diversi ospedali. Per Sanitas il lavoro dell'HSK è un ottimo esempio di una collaborazione positiva e partenariale con gli ospedali come partner contrattuali.

Nel 2013 l'HSK è riuscita a risolvere il blocco tariffario con i medici relativo ai valori del punto tariffale cantonali. Il successo nelle stipulazioni di tariffe dimostra che l'HSK riesce a conseguire risultati concreti non solo con gli ospedali, ma anche con i medici.

Sanitas aderisce all'associazione curafutura

Sanitas punta sui partenariati anche a livello di associazioni e assume corresponsabilità all'interno del settore sanitario. Per questo motivo ha fondato nell'aprile 2013 insieme a Helsana e CSS la nuova associazione «curafutura - gli assicuratori malattia innovativi». Sanitas ha contribuito a istituire la nuova associazione per promuovere un sistema sanitario liberale e orientato al mercato libero e per sviluppare una nuova piattaforma molto promettente. Oltre alla sua partecipazione presso curafutura Sanitas si impegna anche in seno all'Associazione Svizzera d'Assicurazioni (ASA) nell'ambito delle assicurazioni complementari.

Servizi

Il miglioramento della soddisfazione dei clienti si esprime in diversi modi presso Sanitas. Gli assicurati Compact possono beneficiare di orari di contatto telefonico prolungati. Con un progetto online innovativo Sanitas incoraggia uno scambio di dati rapido e sicuro del quale beneficiano anche gli assicurati Original. Inoltre, Sanitas assiste e consiglia assicurati Preference con malattie croniche nell'ambito del suo coaching della salute.

Per Sanitas la soddisfazione dei clienti ha la massima priorità. Per questo motivo Sanitas ha ampliato nel 2013 le prestazioni di servizio nei segmenti Compact, Original e Preference. Gli orari di contatto telefonico per i clienti Compact sono quindi stati prolungati di due ore. I giustificativi di rimborso vengono elaborati in modo più rapido grazie a un numero sempre maggiore di casi di prestazioni elaborati elettronicamente. Di questo vantaggio hanno beneficiato anche gli assicurati Original. Gli assicurati Preference approfittano di una consulenza per le prestazioni rafforzata o possono richiedere l'assistenza di un coach della salute in caso di determinate malattie croniche.

Premio speciale comparis per il coaching della salute di Sanitas

Nell'ambito del coaching della salute, Sanitas ha elaborato insieme a un comitato di medici composto da specialisti rinomati provenienti dai settori più rilevanti, un programma per gli assicurati Preference con determinate malattie croniche (diabete tipo 2, obesità, pressione alta, disturbi del metabolismo) che si basa sui risultati scientifici più recenti. Sanitas motiva così le persone con malattie croniche a vivere in modo più sano. I pazienti imparano a gestire meglio la malattia e a raggiungere gli obiettivi relativi alla loro salute. Il coaching della salute completa il rapporto esistente tra medico e paziente. Dalla sua introduzione nel 2009, oltre 1200 assicurati hanno partecipato con successo a un coaching della salute Sanitas.

Nel giugno 2013 Comparis ha conferito il premio speciale appena introdotto al coaching della salute di Sanitas. Il servizio di confronto in Internet ha premiato così attività particolarmente innovative e efficienti degli assicuratori malattia.

Sviluppo dei programmi della salute

Il «programma per la schiena» esistente nell'ambito preventivo che Sanitas manterrà anche nel 2014, aiuta gli assicurati Preference interessati a gestire meglio la vita di tutti i giorni, malgrado i dolori alla schiena. Nel 2014 verranno introdotti due nuovi programmi della salute. Il «controllo dei medicinali» che viene eseguito in collaborazione con l'ospedale universitario di Zurigo, aiuta a individuare e a evitare interazioni indesiderate tra i medicinali. E il programma «Consigli per prevenire le cadute» aiuta persone a rischio (spesso persone anziane dopo una cura stazionaria) a ridurre il pericolo di cadute a casa.

Versamenti più rapidi grazie a un maggior numero di casi di prestazioni elaborati elettronicamente

Nel 2013 Sanitas è riuscita ad aumentare ulteriormente il numero dei casi di prestazioni elaborati elettronicamente. Dal 2008 ha potuto incrementare continuamente la quota delle fatture elaborate automaticamente portandola dal 45 a quasi il 70 per cento. Questo sviluppo consente ai clienti di ricevere prima i rimborsi e ai collaboratori di concentrarsi su giustificativi più complessi e di controllarli meglio, fatto che è anche nell'interesse dei clienti.

Trasmissione elettronica dei giustificativi di rimborso

A dicembre 2013 Sanitas e MediData hanno lanciato una prestazione di servizio del tutto nuova nel sistema sanitario svizzero. Un'applicazione in rete permette agli assicurati di trasmettere i giustificativi di rimborso di oltre 2300 medici elettronicamente a Sanitas in modo sicuro, rapido e facile. Di questo nuovo processo profittano sia i nostri clienti che Sanitas, poiché il cliente risparmia sulle spese di spedizione e la fattura può essere elaborata prima. Sanitas non deve più effettuare lo scanning; contemporaneamente viene migliorata la qualità dei giustificativi e il grado di automatizzazione. L'assicurato può tuttavia continuare a controllare la fattura.

CORPORATE GOVERNANCE

Rapporto di gestione Sanitas 2013

INDICE

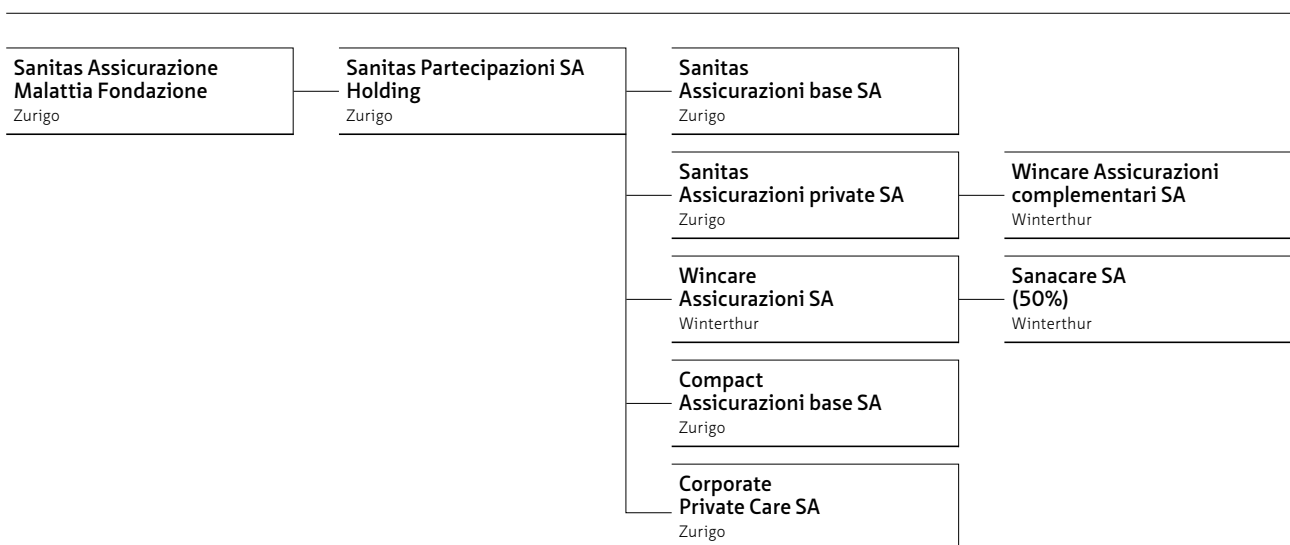
Struttura aziendale	30
Organi dell'impresa	31
Management del rischio e procedura di controllo	32
Sostenibilità finanziaria	32
Politica d'informazione	33
Consiglio di fondazione	34
Consiglio d'amministrazione	35
Comitato direttivo	36
Società operative	37
Partnership	37

Corporate Governance

La Corporate Governance definisce le regole secondo le quali il Gruppo Sanitas è gestito e sorvegliato. Con informazioni trasparenti sulle strutture, sugli organi di prestazioni e sulla procedura di controllo, Sanitas rafforza il rapporto di fiducia con i propri clienti, partner e collaboratori.

Struttura aziendale

Il Gruppo Sanitas è uno degli assicuratori malattia più importanti in Svizzera. È una fondazione (Sanitas Assicurazione Malattia) nata nel 1958 con lo scopo di assicurare le conseguenze economiche di malattia, infortunio, maternità, invalidità e decesso. Oggi il Gruppo è costituito dalla fondazione (Sanitas Assicurazione Malattia), da una società holding (Sanitas Partecipazioni SA) e da sei società anonime operative, di cui tre gestiscono le assicurazioni malattia base secondo LAMal (Sanitas Assicurazioni base SA, Wincare Assicurazioni SA, Compact Assicurazioni base SA) e due le assicurazioni malattia complementari secondo LCA (Sanitas Assicurazioni private SA, Wincare Assicurazioni complementari SA). Una società, la Corporate Private Care SA, è specializzata nel settore Clienti imprese. La fondazione Sanitas Assicurazione Malattia possiede il 100 per cento delle azioni della Sanitas Partecipazioni SA, che a sua volta detiene direttamente o indirettamente tutte le società operative. Ne fa parte anche una partecipazione del 50 per cento della Sanacare SA che è specializzata in modelli Managed Care. L'intero pacchetto azionario delle suddette società non è quotato in borsa.



Organi dell'impresa

Organizzazione interna

Al momento il Consiglio di fondazione della Sanitas Assicurazione Malattia è composto da 15 membri. Quale organo supremo di Sanitas, è responsabile delle linee direttive e della politica aziendale.

Il Consiglio d'amministrazione è a capo della Sanitas Partecipazioni SA e comprende attualmente sette membri. La conduzione strategica del Gruppo Sanitas, la nomina e la sorveglianza del Comitato direttivo, nonché l'approvazione del rapporto di gestione e del conto annuale rientrano nella sfera di competenza della Sanitas Partecipazioni SA. A sostegno del Consiglio d'amministrazione ci sono due commissioni: il Nomination & Compensation Committee e l'Audit Committee. Alle pagine 34 e 35 troverete maggiori informazioni sui membri dei Consigli di fondazione e di amministrazione.

La conduzione operativa di Sanitas spetta al CEO e al Comitato direttivo. Al momento il Comitato direttivo è composto da sette membri. L'organizzazione interna fra Consiglio di fondazione, Consiglio d'amministrazione e Comitato direttivo è stabilita all'interno di regolamenti organizzativi che vengono sistematicamente aggiornati. Tra le società del Gruppo esistono accordi sulle prestazioni di servizio.

Elezione e mandato

I membri del Consiglio di fondazione e del Consiglio d'amministrazione sono eletti per una durata di un anno. Nel 2013, Nadine Balkanyi-Nordmann e Monika Walser sono state elette membro del Consiglio di fondazione, mentre Christoph Rothenbühler ha lasciato il Consiglio di fondazione e il Consiglio d'amministrazione.

Indennizzi

I membri del Consiglio di fondazione ricevono per la loro attività un compenso per seduta e hanno diritto a un rimborso delle spese avute in relazione agli interessi di Sanitas. I membri del Consiglio d'amministrazione ricevono un indennizzo forfettario adeguato per la loro attività. Non sussistono programmi bonus né per il Consiglio di fondazione né per il Consiglio d'amministrazione. L'intero ammontare delle spese per i membri del Consiglio d'amministrazione (7 persone, Nadine Balkanyi-Nordmann e Monika Walser dal 1° marzo 2013) per l'esercizio 2013 è di 435'633 franchi. L'indennizzo massimo ammonta a 150'500 franchi.

Oltre al salario fisso i membri del Comitato direttivo e i quadri Sanitas ricevono una parte di salario variabile. Questo viene calcolato in base al risultato di tutto il Gruppo e al grado di raggiungimento degli obiettivi (obiettivi aziendali e individuali). Il modello di indennizzo e l'ammontare della somma prevista per la parte variabile di salario sono approvati dal Consiglio d'amministrazione previa consultazione del Nomination & Compensation Committee. Per l'anno d'esercizio 2013 sono stati versati al Comitato direttivo (7 persone, Wolfgang Wandhoven dal 1° maggio 2013) salari e parti variabili per un totale di 2'242'280 franchi. L'indennizzo massimo ammonta a 517'340 franchi.

Management del rischio e procedura di controllo

Risk Management e sistema di controllo interno

Sanitas presta molta attenzione al Risk Management e al sistema di controllo interno (SCI). Ambedue i settori si basano sulle direttive del Codice delle obbligazioni (CO) e su quelle della Legge sulla sorveglianza degli assicuratori (LSA) e sono parte integrante della pianificazione annuale dell'impresa.

I rischi vengono coordinati, regolarmente controllati e rilevati sistematicamente a livello aziendale. Il Comitato direttivo, l'Audit Committee e il Consiglio d'amministrazione vengono periodicamente informati sui rischi strategici e operativi, sui loro sviluppi e sulle misure intraprese.

Il SCI registra i rischi dei processi aziendali operativi. Controlla soprattutto la relazione finanziaria, l'osservanza e l'adempimento dei requisiti legali, regolatori e aziendali. Risk Management e SCI vengono esaminati dalla revisione interna. L'applicazione del Risk Management e del SCI a ogni livello sensibilizza i collaboratori alla necessaria consapevolezza nella gestione corrente.

Revisione interna

La revisione interna è direttamente subordinata all'Audit Committee del Consiglio d'amministrazione e funge da istanza d'esame indipendente e obiettiva. Essa esamina i processi aziendali, controlla l'osservanza delle direttive e del SCI e consiglia il Comitato direttivo nelle decisioni.

Revisione esterna

Dal 2007, la KPMG SA di Zurigo riveste il ruolo di organo di revisione. Esamina i conti annuali e i conti annuali consolidati delle società del gruppo.

Vigilanza

La vigilanza degli assicuratori (assicurazione base) è eseguita dall'Ufficio federale della sanità pubblica (UFSP). La vigilanza delle assicurazioni complementari (settore privato) è compito dell'Autorità federale di vigilanza sui mercati finanziari (FINMA).

Sostenibilità finanziaria

Con la stipulazione di assicurazioni, Sanitas si impegna a lungo termine nei confronti dei clienti. La sostenibilità finanziaria richiede che Sanitas assolva questi obblighi in ogni momento e con il massimo della sicurezza. Per questo motivo deve avere a disposizione sufficienti accantonamenti e capitale proprio. Le misure a garanzia della sostenibilità finanziaria sono quindi strettamente correlate con il Risk Management Sanitas.

Requisiti di solvibilità

I requisiti di solvibilità definiscono i mezzi propri necessari a un assicuratore per coprire con sufficiente probabilità i rischi affrontati. La solvibilità delle assicurazioni malattia è valutata secondo diversi metodi facendo distinzione tra i settori assicurazione malattia sociale (LAMal) e assicurazione malattia complementare (LCA).

Per l'assicurazione obbligatoria delle cure medico-sanitarie, gli assicuratori malattia secondo LAMal devono costituire delle riserve sufficienti il cui importo minimo corrisponde a quel valore al di sotto del quale le riserve non scendono nel corso dell'anno con una probabilità dell'uno per cento. Tale valore deve essere raggiunto entro il 2017. Fino ad allora l'assicuratore deve disporre di riserve di sicurezza secondo l'attuale legge.

Le assicurazioni malattia che gestiscono le assicurazioni complementari sono tenute ad adempiere ai requisiti di solvibilità secondo la Legge sulla sorveglianza degli assicuratori (LSA) del 17 dicembre 2004. L'impresa assicurativa deve disporre di mezzi propri sufficienti, liberi e non vincolati per la sua intera attività (margine di solvibilità). I dettagli sono disciplinati nell'Ordinanza sulla sorveglianza (OS) del 9 novembre 2005. La solvibilità viene calcolata sulla base del giro d'affari e dei mezzi propri fatturabili (solvibilità 1) nonché sulla base dei rischi a cui è esposto il settore assicurativo (test svizzero di solvibilità).

Al 31 dicembre 2013 le società Sanitas adempiono ai requisiti di capitale definiti per legge senza nessuna limitazione.

Strategia di investimento

Il Consiglio di amministrazione è responsabile per la strategia di investimento. Questa si basa sul concetto di Asset e Liability che richiede un equilibrio fra gli investimenti di capitale (Asset) e gli obblighi (Liability) per quanto riguarda le caratteristiche quali il grado di rischio, le scadenze ecc. Per la valutazione del rischio globale del portafoglio d'investimento, Sanitas applica tra gli altri i metodi Value-at-Risk ed Expected-Shortfall.

Tecnica assicurativa

Le analisi tecnico-assicurative pongono le basi per il calcolo adeguato dei premi per i diversi prodotti assicurativi. Inoltre, Sanitas deve costituire riserve e accantonamenti a scopo previdenziale che siano in proporzione all'effettivo di assicurati e ai rischi assicurati. Questi compiti spettano alla sfera di competenze dell'attuariato Sanitas. Sanitas garantisce che i metodi applicati per la definizione degli accantonamenti corrispondono agli standard attuariali più moderni.

Politica d'informazione

Sanitas informa apertamente sull'andamento degli affari, sui nuovi prodotti e prestazioni di servizio nonché sulla sua posizione rispetto alla politica sanitaria. Inoltre pubblica annualmente un rapporto di gestione. Altri mezzi di comunicazione sono la rivista per i clienti e i prospetti sui prodotti e sulle prestazioni di servizio. Sanitas pubblica le notizie d'attualità regolarmente online sul suo sito web www.sanitas.com.

Consiglio di fondazione della Sanitas Assicurazione Malattia

Stato 31 dicembre 2013

Kurt Wilhelm	presidente del Consiglio di fondazione Sanitas, Aarau
Jens Alder	membro del Consiglio di amministrazione con mandati in Svizzera e all'estero, Wohlen
Nadine Balkanyi-Nordmann	CEO Lexperience AG, Zurigo
Dr. Max Brentano	farmacista, Brugg
Peter Burkard	vicepresidente dell'Associazione Svizzera dei Farmacisti, Chiasso
Ueli Dietiker	Head Group Related Businesses, Swisscom AG, Worblaufen
Dr. Ivo Furrer	CEO Svizzera, Swiss Life, Winterthur
Dr. Patrick Gschwend	farmacista, Neuhausen am Rheinfall
Dr. Felix Gutzwiller	consigliere agli Stati, Zurigo
Jürg Hafner	ex vicedirettore Alba Assicurazioni, Basilea
Leo Huwyler	membro del Comitato direttivo Svizzera, Swiss Life, Dachsen
Ralph Jeitziner	membro del Comitato direttivo, Nationale Suisse, Basilea
Clemens Markstein	membro del Comitato direttivo Basilese Assicurazioni, Basilea
Hans Ruckstuhl	ex consigliere nazionale, Rossrüti
Monika Walser	partner WAEGA-Group AG, Zurigo
Prof. Dr. René Beneš	presidente onorario del Consiglio di fondazione Sanitas, Basilea
Klaus Freitag	presidente onorario del Consiglio di fondazione Sanitas, Zufikon
Dr. Dieter Wiesmann	presidente onorario del Consiglio di fondazione Sanitas, Neuhausen am Rheinfall

Consiglio d'amministrazione della Sanitas Partecipazioni SA

Stato 31 dicembre 2013



Jens Alder (dal 2009)

Membro, 1957

Sanitas Committee: presidenza Nomination & Compensation Committee
dipl. ing. ETH Zurigo/ MBA

Attività attuale: diversi mandati in consigli di amministrazione in Svizzera e all'estero • *Ulteriori attività e mandati:* membro del comitato presso curafutura, presidente del Consiglio di amministrazione Industrielle Werke Basilea, presidente del Consiglio di amministrazione RTXA / S, Danimarca, presidente del Consiglio di amministrazione BG Ingenieurs Conseils, membro del Comitato CA Technologies, USA, presidente del Consiglio di amministrazione Goldbach Group AG, presidente del Consiglio di vigilanza ColVisTec AG, Germania



Dr. Ivo Furrer (dal 2012)

Membro, 1957

Sanitas Committee: membro dell'Audit Committee, dr. iur.

Attività attuale: CEO Svizzera e membro della Direzione del Gruppo presso Swiss Life • *Ulteriori attività e mandati:* membro del Consiglio di amministrazione Valiant Bank, presidente del Comitato Vita nell'Associazione Svizzera d'Assicurazioni, membro del Comitato direttivo della Camera di commercio Germania-Svizzera, membro del Consiglio di sorveglianza dell'Istituto di Vigilanza e Controllo del Liechtenstein (FMA)



Nadine Balkanyi-Nordmann (dal 2013)

Membro, 1972

Sanitas Committee: membro dell'Audit Committee, avvocato, LL.M.

Attività attuale: CEO Lexperience AG • *Ulteriori attività e mandati:* membro del Consiglio di amministrazione Lexperience AG



Dr. Max Brentano (dal 2004)

Membro, 1944

Sanitas Committee: membro Nomination & Compensation Committee, dr. pharm.

Attività attuale: farmacista



Dr. Felix Gutzwiller (dal 2008)

Membro, 1948

dr. med.

Attività attuale: consigliere agli Stati Cantone Zurigo • *Ulteriori attività e mandati:* membro del Consiglio di amministrazione AXA Winterthur AG, Board Member Osiris Therapeutics Inc., USA, gruppo di lavoro settore sanitario, membro del Consiglio direttivo di Krebsliga Zürich, e.a.



Ueli Dietiker (dal 2008)

Membro, 1953

Sanitas Committee: presidenza Audit Committee
Esperto contabile diplomato

Attività attuale: Head Group Related Businesses, Swisscom SA • *Ulteriori attività e mandati:* vari mandati nel Consiglio di amministrazione del Gruppo Swisscom, membro del Consiglio di amministrazione Swiss Life AG, membro del Consiglio di amministrazione Zuckermühle Rapperswil AG, membro del Consiglio di amministrazione Thunerseespiele AG



Monika Walser (dal 2013)

Membro, 1965

Sanitas Committee: membro Nomination & Compensation Committee

Diploma di insegnante, master in retorica e comunicazione tecnica e master in Executive Management Communication

Attività attuale: partner WAEGA-Group AG, CEO con mandato presso Freitag lab AG • *Ulteriori attività e mandati:* membro del Consiglio di amministrazione Orior AG

Comitato direttivo Sanitas

Stato 31 dicembre 2013



Otto Bitterli (2002, dal 2005 CEO)

CEO, 1962
lic. rer. publ. HSG

Carriera: diverse funzioni di direzione presso la Winterthur Assicurazioni e l'Associazione Svizzera d'Assicurazioni ASA • *Ulteriori attività e mandati:* presidente della Commissione Malattia/Infortunio nell'Associazione Svizzera d'Assicurazioni, membro del Comitato presso curafutura, membro del Consiglio di amministrazione Europe Assistance



Sanjay Singh (dal 2011)

Capodipartimento Prestazioni, 1974
Economista aziendale HWV ed Executive MBA

Carriera: assistente del CEO e capo del settore sviluppo strategico presso il gruppo di cliniche private Hirslanden • *Ulteriori attività e mandati:* membro del Consiglio di amministrazione Sanacare AG, membro del Consiglio di amministrazione MediData AG



Christof Gerber (dal 2011)

Capodipartimento Segmenti & Services, 1971
lic. rer. pol.

Carriera: responsabile di progetto nello Sviluppo dell'impresa Sanitas, contitolare e amministratore aziendale di una PMI attiva nell'ambito tecnico-medico, consulente presso la società di consulenza manageriale Accenture



Andreas Götz (dal 2012)

Capodipartimento Distribuzione & Consulenza ai clienti, 1970
Economista aziendale HWV e MBA University of Navarra Barcelona

Carriera: diverse funzioni dirigenziali presso Volkswagen Financial Services AG, presso la Winterthur Assicurazioni e Credit Suisse



Wolfgang Wandhoven (dal 2013)

Capodipartimento Finanze, 1965
Laurea in fisica e MBA della INSEAD Business School Fontainebleau

Carriera: incaricato della FINMA con funzione di organo (Assura SA, Figéas SA, Divesa Holding SA), CFO e COO NewRE, CFO Gruppo Bâloise, consulente aziendale in Svizzera e Germania



Emanuele Diqattro (dal 2012)

Capodipartimento Business Engineering & ICT, 1982
Master of Advanced Studies in Business Engineering, economista aziendale HFP con diploma federale

Carriera: responsabile Architettura IT & Management dei processi presso Sanitas, responsabile di diversi progetti presso Sanitas



Dr. Andreas Roos (dal 2007)

Capodipartimento Prodotti, 1958
dr. med. e MHA

Carriera: membro del Comitato direttivo Janssen Cilag, CEO Schweiz Humaine Kliniken come pure diverse funzioni a livello direzionale presso la Winterthur Assicurazioni • *Ulteriori attività e mandati:* presidente del Consiglio di amministrazione Sanacare AG, membro del Comitato direttivo curafutura, membro della Commissione federale delle prestazioni generali e questioni fondamentali, presidente della rete Economia sanitaria Winterthur

Società operative

Stato 31 dicembre 2013

Sanitas Assicurazioni base SA	<i>Consiglio d'amministrazione:</i> Otto Bitterli (presidente), Christof Gerber (membro), Sanjay Singh (membro) <i>Comitato direttivo:</i> Andreas Götz <i>Organo di revisione:</i> KPMG SA, Zurigo
Sanitas Assicurazioni private SA	<i>Consiglio d'amministrazione:</i> Otto Bitterli (presidente), Christof Gerber (membro), Sanjay Singh (membro) <i>Comitato direttivo:</i> Andreas Götz <i>Organo di revisione:</i> KPMG SA, Zurigo
Wincare Assicurazioni SA	<i>Consiglio d'amministrazione:</i> Otto Bitterli (presidente), Wolfgang Wandhoven (membro), Emanuele Diquattro (membro) <i>Comitato direttivo:</i> Sanjay Singh <i>Organo di revisione:</i> KPMG SA, Zurigo
Wincare Assicurazioni Complementari SA	<i>Consiglio d'amministrazione:</i> Otto Bitterli (presidente), Wolfgang Wandhoven (membro), Emanuele Diquattro (membro) <i>Comitato direttivo:</i> Sanjay Singh <i>Organo di revisione:</i> KPMG SA, Zurigo
Compact Assicurazioni base SA	<i>Consiglio d'amministrazione:</i> Otto Bitterli (presidente), Wolfgang Wandhoven (membro), dr. Andreas Roos (membro) <i>Comitato direttivo:</i> Christof Gerber <i>Organo di revisione:</i> KPMG SA, Zurigo
Corporate Private Care SA	<i>Consiglio d'amministrazione:</i> Otto Bitterli (presidente), dr. Andreas Roos (membro), Daniel Fluri (membro), Stefan Mächler (membro) <i>Comitato direttivo:</i> Jürg Kufer <i>Organo di revisione:</i> KPMG SA, Zurigo

Partnership

Stato 31 dicembre 2013

Società partner

Allianz Suisse	La Mobiliare	Swiss Life
AXA Winterthur	Generali	Swiss Life Select
Basilese Assicurazioni	Nationale Suisse	Zurich Svizzera

Partner di cooperazione

Bupa Insurance Limited	Medgate AG
Europ Assistance	Gruppo di cliniche private Hirslanden (Mediclinic Switzerland AG)

RAPPORTO FINANZIARIO

Rapporto di gestione Sanitas 2013

CONTO ANNUALE CONSOLIDATO	
GRUPPO SANITAS	
Conto economico consolidato	39
Bilancio consolidato	40
Conto del flusso monetario consolidato	41
Certificazione capitale proprio	42
Conto economico consolidato per segmento	43
Appendice al conto annuale consolidato	45
Spiegazioni sul conto economico consolidato	49
Spiegazioni sul bilancio consolidato	53
Relazione dell'Ufficio di revisione sul conto annuale consolidato	60
CONTO ANNUALE	
SANITAS PARTECIPAZIONI SA	
Conto economico	62
Bilancio	63
Appendice al conto annuale	64
Proposta relativa alla destinazione dell'utile di bilancio	66
Relazione dell'Ufficio di revisione sul conto annuale	67

Conto economico consolidato

Indicazioni in CHF 1000	Allegato	2013	2012
Premi ricevuti		2'483'643	2'494'863
Quote di premi da riassicurazioni		741	57
Riduzione dei premi e altri contributi		- 1'415	- 1'220
Premi acquisiti in conto proprio		2'482'969	2'493'700
Prestazioni e sinistri pagati		- 2'628'426	- 2'452'067
Partecipazioni ai costi ricevute		290'218	279'643
Modifica di accantonamenti tecnico-assicurativi	4	24'088	- 122'791
Quote di prestazione del riassicuratore		- 885	239
Costi di prestazioni e di sinistri in conto proprio		- 2'315'005	- 2'294'976
Modifica di accantonamenti tecnico-assicurativi per oscillazioni e di sicurezza		- 59'000	199
Compensazione dei rischi		90'685	77'391
Partecipazione alle eccedenze degli assicurati		- 128	- 2'173
Costi d'esercizio in conto proprio	5	- 189'206	- 182'951
Altri proventi d'esercizio	7	1'793	2'757
Altri oneri d'esercizio	7	- 1'259	- 1'640
Proventi da investimenti di capitale	6	206'538	178'841
Oneri da investimenti di capitale	6	- 96'546	- 69'991
Modifica dell'accantonamento per i rischi degli investimenti di capitale	6	- 500	- 17'800
Risultato da investimenti di capitale	6	109'492	91'050
Risultato d'esercizio		120'341	183'357
Risultato fuori esercizio	8	0	0
Risultato straordinario	9	116	522
Risultato consolidato prima delle imposte		120'457	183'879
Imposte		- 23'221	- 29'432
Risultato consolidato		97'236	154'447

Bilancio consolidato

Indicazioni in CHF 1000	Allegato	31.12.2013	31.12.2012
Attivi			
Investimenti di capitale	11	2'558'006	2'278'406
Investimenti immateriali	14	10'909	11'457
Beni materiali	15	4'091	5'235
Attivo fisso		2'573'006	2'295'098
Ratei e risconti attivi		31'059	63'952
Imposte latenti attive		0	2'161
Crediti	16	598'482	609'230
Mezzi liquidi		304'261	413'461
Capitale circolante		933'802	1'088'804
Totale attivi		3'506'808	3'383'902
Passivi			
Capitale dell'organizzazione		100	100
Riserve di capitale		0	0
Riserve di sicurezza LAMal		309'211	254'976
Riserve di utile		227'562	134'350
Risultato consolidato		97'236	154'447
Capitale proprio		634'109	543'873
Accantonamenti tecnico-assicurativi in conto proprio	17	1'594'874	1'618'962
Accantonamenti tecnico-assicurativi per oscillazioni e di sicurezza	18	145'500	86'500
Accantonamenti non tecnico-assicurativi	19	1'975	2'025
Accantonamenti per i rischi degli investimenti di capitale	20	214'500	214'000
Imposte latenti passive		48'246	37'653
Ratei e risconti passivi		52'395	44'783
Debiti	21	815'209	836'106
Capitale di terzi		2'872'699	2'840'029
Totale passivi		3'506'808	3'383'902

Conto del flusso monetario consolidato

Indicazioni in CHF 1000	Allegato	2013	2012
Risultato consolidato		97'236	154'447
Ammortamenti/accrediti su investimenti di capitale	11	- 59'286	- 59'539
Ammortamenti/accrediti su investimenti immateriali	14	7'589	7'877
Ammortamenti/accrediti su beni materiali	15	2'421	2'240
Ammortamenti/accrediti su crediti	16	- 5'088	- 436
Modifica di accantonamenti tecnico-assicurativi in conto proprio	4	- 24'088	122'791
Modifica di accantonamenti tecnico-assicurativi per oscillazioni e di sicurezza	18	59'000	- 199
Modifica di accantonamenti non tecnico-assicurativi	19	- 50	1'950
Modifica dell'accantonamento per i rischi negli investimenti di capitale	20	500	17'800
Perdita/utile da uscite di capitale		- 35	0
Diminuzione/aumento dei crediti	16	15'836	- 128'070
Diminuzione/aumento di ratei e risconti attivi		35'054	17'955
Diminuzione/aumento di debiti/di impegni	21	- 20'897	78'922
Diminuzione/aumento di ratei e risconti passivi		18'205	30'952
Flusso monetario in entrata/in uscita da attività aziendale		126'397	246'690
Investimenti in beni materiali	15	- 1'277	- 4'523
Disinvestimenti di beni materiali		35	0
Investimenti netti in capitali	11	- 220'314	- 130'185
Investimenti in beni immateriali	14	- 7'041	- 2'539
Disinvestimenti di beni immateriali	14	0	0
Flusso monetario in entrata/in uscita da attività d'investimento		- 228'597	- 137'247
Distribuzione dell'utile ai soci		- 7'000	0
Accensione/rimborso di debiti finanziari a breve termine		0	0
Accensione/rimborso di debiti finanziari a lungo termine		0	0
Flusso monetario in entrata/in uscita da attività d'investimento		- 7'000	0
Totale flusso monetario netto		- 109'200	109'443
Mezzi liquidi scorta iniziale 01.01.		413'461	304'018
Mezzi liquidi scorta finale 31.12.		304'261	413'461
Variazione scorta dei mezzi liquidi		- 109'200	109'443

Certificazione capitale proprio

Indicazioni in CHF 1000	Capitale dell'organizzazione	Riserve di sicurezza LAMal	Riserve di utile	Risultato consolidato	Totale
Capitale proprio per l'01.01.2012	100	254'976	134'350	0	389'426
Utili/perdite annui	0	0	0	154'447	154'447
Dividendi	0	0	0	0	0
Altre distribuzioni di redditi	0	0	0	0	0
Capitale proprio per il 31.12.2012	100	254'976	134'350	154'447	543'873
Ripartizione del risultato dall'anno precedente	0	54'235	100'212	- 154'447	0
Capitale proprio per l'01.01.2013	100	309'211	234'562	0	543'873
Utili/perdite annui	0	0	0	97'236	97'236
Dividendi	0	0	0	0	0
Altre distribuzioni di redditi	0	0	- 7'000	0	- 7'000
Capitale proprio per il 31.12.2013	100	309'211	227'562	97'236	634'109
Ripartizione del risultato dall'anno in esame	0	7'351	89'885	- 97'236	0
Capitale proprio per l'01.01.2014	100	316'562	317'447	0	634'109

Conto economico consolidato per segmento

2013

Indicazioni in CHF 1000	Allegato	LAMal	LCA	Altri	Eliminazioni	Totale
Premi ricevuti		1'772'556	711'087	0	0	2'483'643
Quote di premi da riassicurazioni		293	448	0	0	741
Riduzione dei premi e altri contributi		- 1'415	0	0	0	- 1'415
Premi acquisiti in conto proprio		1'771'434	711'535	0	0	2'482'969
Prestazioni e sinistri pagati		- 2'090'653	- 537'773	0	0	- 2'628'426
Partecipazioni ai costi ricevute		278'822	11'396	0	0	290'218
Modifica di accantonamenti tecnico-assicurativi		44'335	- 20'247	0	0	24'088
Quote di prestazione del riassicuratore		- 1'102	217	0	0	- 885
Costi di prestazioni e di sinistri in conto proprio		- 1'768'598	- 546'407	0	0	- 2'315'005
Modifica di accantonamenti tecnico-assicurativi per oscillazioni e di sicurezza		0	- 59'000	0	0	- 59'000
Compensazione dei rischi		90'685	0	0	0	90'685
Partecipazione alle eccedenze degli assicurati		0	- 128	0	0	- 128
Costi d'esercizio in conto proprio	5	- 104'747	- 86'994	2'176	359	- 189'206
Altri proventi d'esercizio	7	1'796	230	1'689	- 1'922	1'793
Altri oneri d'esercizio	7	- 272	- 9	- 11	- 967	- 1'259
Proventi da investimenti di capitale		24'194	182'317	9'027	- 9'000	206'538
Oneri da investimenti di capitale		- 7'258	- 90'854	- 6'553	8'119	- 96'546
Modifica dell'accantonamento per i rischi degli investimenti di capitale		0	- 500	0	0	- 500
Risultato da investimenti di capitale	6	16'936	90'963	2'474	- 881	109'492
Risultato d'esercizio		7'235	110'190	6'327	- 3'411	120'341
Risultato fuori esercizio	8	0	0	0	0	0
Risultato straordinario	9	116	0	0	0	116
Risultato consolidato prima delle imposte		7'351	110'190	6'327	- 3'411	120'457
Imposte		0	- 20'276	- 784	- 2'161	- 23'221
Risultato consolidato		7'351	89'914	5'543	- 5'572	97'236

2012

Indicazioni in CHF 1000	Allegato	LAMal	LCA	Altri	Eliminazioni	Totale
Premi ricevuti		1'788'566	706'297	0	0	2'494'863
Quote di premi da riassicurazioni		- 338	395	0	0	57
Riduzione dei premi e altri contributi		- 1'220	0	0	0	- 1'220
Premi acquisiti in conto proprio		1'787'008	706'692	0	0	2'493'700
Prestazioni e sinistri pagati		- 1'943'809	- 508'258	0	0	- 2'452'067
Partecipazioni ai costi ricevute		269'351	10'292	0	0	279'643
Modifica di accantonamenti tecnico-assicurativi		- 49'470	- 73'321	0	0	- 122'791
Quote di prestazione del riassicuratore		0	239	0	0	239
Costi di prestazioni e di sinistri in conto proprio		- 1'723'928	- 571'048	0	0	- 2'294'976
Modifica di accantonamenti tecnico-assicurativi per oscillazioni e di sicurezza		0	199	0	0	199
Compensazione dei rischi		77'391	0	0	0	77'391
Partecipazione alle eccedenze degli assicurati		- 484	- 1'689	0	0	- 2'173
Costi d'esercizio in conto proprio	5	- 100'778	- 85'738	1'947	1'618	- 182'951
Altri proventi d'esercizio	7	2'727	173	1'934	- 2'077	2'757
Altri oneri d'esercizio	7	- 525	- 33	- 16	- 1'066	- 1'640
Proventi da investimenti di capitale		28'743	149'895	4'268	- 4'065	178'841
Oneri da investimenti di capitale		- 3'568	- 68'052	- 4	1'633	- 69'991
Modifica dell'accantonamento per i rischi degli investimenti di capitale		- 12'400	- 5'400	0	0	- 17'800
Risultato da investimenti di capitale	6	12'775	76'443	4'264	- 2'432	91'050
Risultato d'esercizio		54'186	124'999	8'129	- 3'957	183'357
Risultato fuori esercizio	8	0	0	0	0	0
Risultato straordinario	9	49	472	1'001	- 1'000	522
Risultato consolidato prima delle imposte		54'235	125'471	9'130	- 4'957	183'879
Imposte		0	- 28'500	- 712	- 220	- 29'432
Risultato consolidato		54'235	96'971	8'418	- 5'177	154'447

Appendice al conto annuale consolidato

1. Norme contabili

Standard contabile

Swiss GAAP RPC 41 è entrato in vigore il 1° gennaio 2012 per le stipulazioni individuali LAMa. Il Gruppo Sanitas applica questo standard unitamente a Swiss GAAP RPC 30 (consolidamento) per il rapporto finanziario già dall'anno d'esercizio 2011. Il conto annuale consolidato viene rappresentato attenendosi ai seguenti principi.

- *La contabilità secondo lo standard Swiss GAAP RPC ricava uno scenario corrispondente all'effettiva situazione patrimoniale, finanziaria e dei ricavi (true and fair view).*
- *Swiss GAAP RPC costituisce una regolamentazione generale. Tutti gli standard sono stati applicati in modo integrale.*

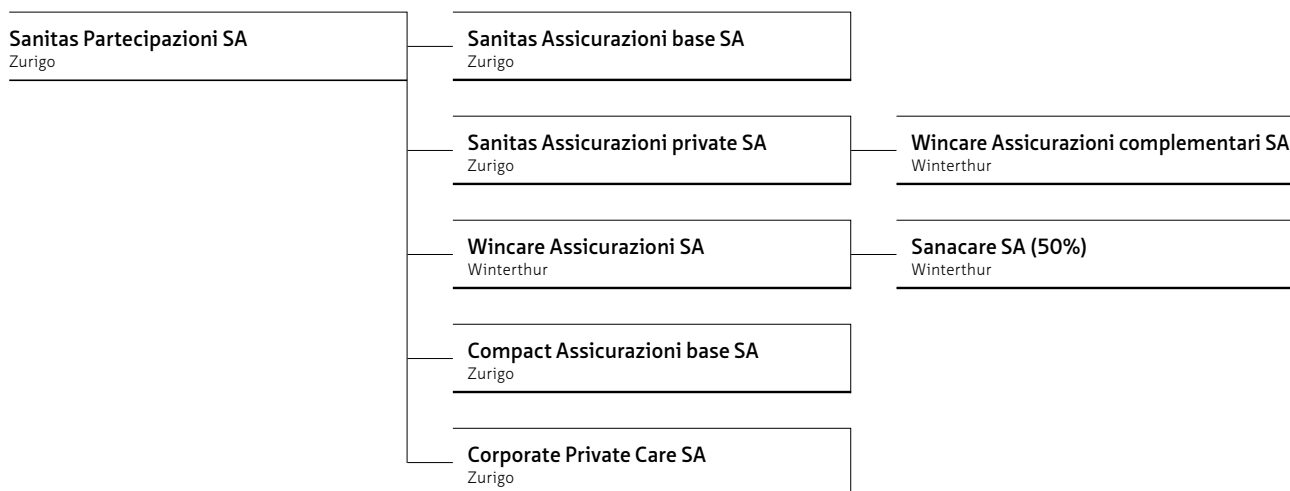
L'applicazione delle raccomandazioni specifiche Swiss GAAP RPC da parte del Gruppo Sanitas avviene a titolo facoltativo.

2. Principi di consolidamento

I seguenti principi di consolidamento e valutazione sono parte integrante del rapporto finanziario.

Perimetro di consolidamento

Il conto del gruppo comprende tutte le imprese controllate direttamente o indirettamente dalla Sanitas Partecipazioni SA. Per controllo si intende la possibilità di influenzare in misura determinante le attività aziendali finanziarie e operative per trarne dei benefici. Di solito ciò è il caso quando la Sanitas Partecipazioni SA possiede direttamente o indirettamente almeno il 50 per cento dei diritti di voto di una società. Le società acquisite vengono incluse nel conto del gruppo o escluse a partire dalla data dell'assegnazione del controllo delle attività aziendali a Sanitas e le società cedute fino alla data della vendita. Il perimetro di consolidamento si presenta quindi come segue (se non è menzionato altro, la quota di partecipazione ammonta al 100 per cento).



Metodo di consolidamento

L'inclusione delle società avviene secondo il metodo del consolidamento integrale, il consolidamento di capitale secondo quello anglosassone (purchase method). Gli attivi e il capitale di terzi delle società acquisite vengono rivalutati in base ai principi del gruppo al momento del passaggio di proprietà. Le plusvalenze e le minusvalenze sono assegnate alle relative posizioni di bilancio e la differenza tra il prezzo d'acquisto e il capitale proprio ricavato secondo le norme contabili del gruppo (goodwill) viene ammortizzata nell'arco di 5 anni. Eventuali partecipazioni di terzi a società consolidate integralmente vengono indicate separatamente come quote di minoranza al capitale proprio e al risultato. Le società delle quali Sanitas detiene dal 20 al 50 per cento compreso, vengono messe a bilancio proporzionalmente al capitale proprio secondo il metodo dell'equivalenza. Le partecipazioni inferiori al 20 per cento vengono valutate al valore di mercato sotto gli investimenti di capitale. Il valore di mercato si calcola in base al conto annuale conforme al diritto commerciale, in considerazione delle riserve tacite. La valutazione avviene secondo la formula per il calcolo del valore imponibile dell'impresa. Si tratta delle seguenti società:

- *Topwell-Apotheken SA, Winterthur*
- *Europ Assistance (Suisse) Holding SA, Vernier*
- *MediData SA, Root*

Data di consolidamento

Per tutte le imprese del Gruppo Sanitas, la data di chiusura è il 31 dicembre.

Rapporti interni al gruppo

Tutti i rapporti d'affari tra le società consolidate vengono eliminati progressivamente dal bilancio e dal conto economico.

3. Principi di valutazione

Principi di valutazione generali

La valutazione di tutte le imprese avviene secondo i seguenti principi unitari. Per le posizioni di bilancio che non sono esplicitamente indicate e descritte qui di seguito, la valutazione avviene al valore di mercato.

Valute estere

La conversione delle valute estere nel quadro del consolidamento viene a cadere, visto che nel Gruppo Sanitas non ci sono società con chiusure in valute estere. Le conversioni di posizioni in valuta estera avvengono alla fine dell'anno al cambio del momento.

Investimenti immateriali

Il goodwill sorto dall'acquisizione di società affiliate e dall'acquisto di portafogli assicurativi viene ammortizzato in genere nell'arco di 5 anni o, in alcuni casi circostanziati, al massimo nell'arco di 20 anni. Il goodwill viene inoltre valutato una volta l'anno in termini di conservazione del valore. Gli altri investimenti immateriali comprendono principalmente spese per progetti, che di regola vengono ammortate in 3 anni.

Investimenti di capitale

Terreni e stabili La valutazione avviene al valore di mercato secondo il metodo Discounted Cash Flow (DCF). Le proprietà vengono valutate ogni 3 anni. Le proprietà immobiliari di nuova acquisizione o di propria costruzione vengono messe a bilancio per i costi di acquisto e valutate secondo il metodo DCF solo dopo 3 anni.

Investimenti di capitale a interesse fisso Vi sono contenuti depositi vincolanti, Money Market Funds e obbligazioni. I depositi vincolanti e i Money Market Funds sono valutati al valore di mercato. La valutazione delle obbligazioni avviene secondo il metodo Amortized Cost Value, con deduzione delle necessarie rettifiche di valore su posizioni con perdita di valore continua. La costituzione o lo scioglimento di rettifiche di valore vengono indicati nel risultato degli investimenti di capitale.

Azioni e investimenti simili La valutazione avviene al valore di mercato. Tutte le modifiche sono registrate dal conto economico.

Derivati I derivati sono valutati al valore di mercato. Contano come derivati i contratti valutari a termine e i contratti a opzione, i certificati su indici azionari e futures. I contratti valutari a termine e le opzioni vengono impiegati sia per la garanzia di fluttuazioni monetarie e dei prezzi di mercato che per una gestione più efficiente (preparazione per acquisizioni e aumento del reddito).

Prestiti e ipoteche I prestiti e i prestiti ipotecari vengono messi a bilancio al valore nominale con la deduzione delle rettifiche di valore necessarie.

Attivi da riserve di contributi del datore di lavoro Nel conto del gruppo, le riserve di contributi del datore di lavoro vengono messe a bilancio sotto gli investimenti di capitale al valore nominale. Se si rinuncia all'utilizzo delle riserve dei contributi del datore di lavoro, la rettifica del valore avviene al valore nominale a bilancio. La costituzione e la risoluzione della rettifica di valore viene registrata nell'onere per l'organico.

Altri beni patrimoniali

Gli investimenti in beni materiali vengono messi in attivo al valore d'acquisto o per il valore produttivo più basso e ammortizzati in modo lineare lungo la durata di utilizzazione. Valgono le seguenti durate economico-aziendali.

- *Mobilio e attrezzature: 5 anni*
- *Hardware e software: 3 anni*

Crediti

I crediti vengono messi a bilancio al loro importo nominale detratte le rettifiche di valore.

Accantonamenti per le imposte

Le imposte correnti sono calcolate in base all'aliquota effettiva. Gli accantonamenti risultanti vengono indicati sotto ratei e risconti passivi. Il risconto delle imposte sull'utile latente è orientato al bilancio ed è calcolato in base al metodo Comprehensive Liability (aliquote in vigore o previste in futuro). Sulla base di questi calcoli nell'anno in esame risulta un'aliquota del 22 per cento.

Accantonamenti tecnico-assicurativi

Gli accantonamenti tecnico-assicurativi per il settore LCA vengono calcolati sulla base dei piani d'esercizio approvati dalla FINMA al 1° gennaio 2011. Nel settore LAMal gli accantonamenti vengono calcolati secondo gli stessi principi.

Accantonamenti per casi di sinistri Gli accantonamenti per sinistri, inclusi gli accantonamenti per i costi dell'elaborazione di sinistri, vengono rilevati secondo i metodi attuariali riconosciuti. Questi accantonamenti sono una valutazione delle aspettative realistiche di pagamenti futuri e non scontati.

Accantonamenti di vecchiaia e per passanti Gli accantonamenti di vecchiaia e gli accantonamenti da indennità di premi per passanti vengono determinati secondo il metodo del valore attuale netto. L'accantonamento di vecchiaia risulta dalla differenza fra il valore attuale delle prestazioni future e il valore attuale dei premi futuri netti. Gli accantonamenti da indennità di premi per passanti corrispondono al valore attuale delle quote di premi future per le indennità. Il calcolo avviene per ogni persona assicurata sotto forma di una rendita vitalizia con inizio immediato annuale anticipato. La mortalità è ripresa dalla versione attualmente in vigore della tavola di mortalità dell'Ufficio federale di statistica. Al momento si tratta della tavola SM / SF 1998 / 2003. Viene calcolata anche la probabilità di storno e la percentuale d'interesse è del 3 per cento.

Negli accantonamenti di vecchiaia e per passanti sono compresi gli accantonamenti di vecchiaia e di migrazione per i prodotti del reparto semiprivato e privato di Sanitas. Questi vengono raccolti fino al raggiungimento del livello degli accantonamenti di vecchiaia ordinari secondo un procedimento sviluppato in accordo con la FINMA e approvato nel piano d'esercizio.

Bonus Family Gli accantonamenti per il bonus Family corrispondono ai premi fedeltà risparmiati alla fine dell'anno per i bambini in effettivo.

Accantonamenti per partecipazioni alle eccedenze Gli accantonamenti per le partecipazioni alle eccedenze corrispondono alla quota di eccedenze da restituire accumulate durante il periodo di calcolo.

Accantonamenti tecnico-assicurativi per oscillazioni e di sicurezza Le riserve per oscillazioni e di sicurezza tecnico-assicurative dell'esercizio attuale servono per le incertezze nella determinazione degli accantonamenti tecnico-assicurativi e per le oscillazioni casuali nella gestione dei sinistri. Servono a compensare sviluppi favorevoli e svantaggiosi dei costi per le prestazioni e vengono costituite e sciolte sempre considerando la diversificazione, le dimensioni e la struttura del portafoglio assicurativo. Il valore indicativo per gli accantonamenti per oscillazioni è il 10 per cento dei proventi di premi dell'anno in corso. Il limite massimo per gli accantonamenti ammonta al valore indicativo più il 25 per cento, mentre il limite minimo è zero.

Impegni

Questa posizione comprende soprattutto impegni nei confronti di assicurati o di fornitori di prestazioni e premi fatturati in anticipo. Gli impegni vengono messi a bilancio all'importo nominale.

Accantonamento per i rischi degli investimenti di capitale

L'accantonamento per i rischi degli investimenti di capitale ritrae la volatilità a lungo termine del mercato di capitali. L'accantonamento va di pari passo con il portafoglio globale ed è soggetto a verifica annuale. L'obiettivo dell'accantonamento per i rischi degli investimenti di capitale viene calcolato come segue.

- *10 per cento sul valore d'acquisto degli investimenti di capitale a interesse fisso più*
- *20 per cento sul valore d'acquisto di azioni e investimenti simili*

Le quote percentuali si basano su valori empirici. Gli accantonamenti programmati, calcolati in base alle quote percentuali, si situano fra i valori target dell'expected shortfall con un livello di confidenza del 95 per cento e quello con un livello di confidenza del 99 per cento.

Spiegazioni sul conto economico consolidato

4. Modifica di accantonamenti tecnico-assicurativi in conto proprio

2013

Indicazioni in CHF 1000	Importo lordo	Percentuali del riassicuratore	Importo in conto proprio
Accantonamenti per sinistri	105'291	0	105'291
Accantonamenti di vecchiaia	- 96'287	0	- 96'287
Accantonamenti per passanti	14'283	0	14'283
Bonus Family	- 61	0	- 61
Partecipazioni alle eccedenze	862	0	862
Modifica di accantonamenti tecnico-assicurativi in conto proprio	24'088	0	24'088

2012

Indicazioni in CHF 1000	Importo lordo	Percentuali del riassicuratore	Importo in conto proprio
Accantonamenti per sinistri	- 94'330	0	- 94'330
Accantonamenti di vecchiaia	- 42'126	0	- 42'126
Accantonamenti per passanti	12'554	0	12'554
Bonus Family	717	0	717
Partecipazioni alle eccedenze	394	0	394
Modifica di accantonamenti tecnico-assicurativi in conto proprio	- 122'791	0	- 122'791

5. Costi d'esercizio in conto proprio

Indicazioni in CHF 1000	2013	2012
Onere per l'organico	- 97'845	- 94'763
Immobili amministrativi, manutenzione, riparazioni e parti di ricambio	- 11'740	- 12'016
Costi IT	- 30'186	- 30'091
Marketing e pubblicità	- 27'155	- 25'439
Altri oneri amministrativi	- 12'957	- 11'224
Ammortamenti	- 9'323	- 9'418
Totale costi d'esercizio in conto proprio	- 189'206	- 182'951

6. Risultato da investimenti di capitale

2013

Indicazioni in CHF 1000	Perdite e profitti realizzati	Perdite e profitti non realizzati	Totale
Proventi da investimenti di capitale			
Mezzi liquidi	17	0	17
Terreni e stabili	8'199	0	8'199
Investimenti di capitale a interesse fisso	32'754	2'088	34'842
Azioni e investimenti simili	47'289	72'017	119'306
Investimenti alternativi	222	3'478	3'700
Investimenti collettivi	0	453	453
Strumenti finanziari derivati	34'200	5'821	40'021
Ipoteche	0	0	0
Totale proventi da investimenti di capitale	122'681	83'857	206'538
Oneri da investimenti di capitale			
Mezzi liquidi	0	0	0
Terreni e stabili	- 1'452	- 4'970	- 6'422
Investimenti di capitale a interesse fisso	- 5'437	- 10'790	- 16'227
Azioni e investimenti simili	- 18'623	- 737	- 19'360
Investimenti alternativi	- 513	- 1'986	- 2'499
Investimenti collettivi	0	48	48
Strumenti finanziari derivati	- 47'410	- 1'391	- 48'801
Ipoteche	0	0	0
Costi d'amministrazione del capitale	- 3'285	0	- 3'285
Totale oneri da investimenti di capitale	- 76'720	- 19'826	- 96'546
Modifica dell'accantonamento per i rischi negli investimenti di capitale	0	- 500	- 500
Totale proventi da investimenti di capitale	45'961	63'531	109'492

2012

Indicazioni in CHF 1000	Perdite e profitti realizzati	Perdite e profitti non realizzati	Totale
Proventi da investimenti di capitale			
Mezzi liquidi	28	0	28
Terreni e stabili	13'773	5'209	18'982
Investimenti di capitale a interesse fisso	44'799	3'468	48'267
Azioni e investimenti simili	38'257	38'689	76'946
Investimenti alternativi	1'232	1'628	2'860
Investimenti collettivi	0	66	66
Strumenti finanziari derivati	28'389	3'303	31'692
Ipoteche	0	0	0
Totale proventi da investimenti di capitale	126'478	52'363	178'841
Oneri da investimenti di capitale			
Mezzi liquidi	0	0	0
Terreni e stabili	- 2'802	- 1'945	- 4'747
Investimenti di capitale a interesse fisso	- 3'868	- 4'010	- 7'878
Azioni e investimenti simili	- 11'706	- 190	- 11'896
Investimenti alternativi	- 2'425	- 784	- 3'209
Investimenti collettivi	0	0	0
Strumenti finanziari derivati	- 39'002	- 30	- 39'032
Ipoteche	0	0	0
Costi d'amministrazione del capitale	- 3'229	0	- 3'229
Totale oneri da investimenti di capitale	- 63'032	- 6'959	- 69'991
Modifica dell'accantonamento per i rischi negli investimenti di capitale	0	- 17'800	- 17'800
Totale proventi da investimenti di capitale	63'446	27'604	91'050

7. Altro risultato d'esercizio

L'altro risultato d'esercizio si compone degli altri proventi d'esercizio pari a CHF 1,8 mio. e di altre spese d'esercizio pari a CHF 1,3 mio. Gli altri proventi d'esercizio sono costituiti prevalentemente da proventi da interessi sui crediti e da storni di pagamenti e averi non attribuibili. Le altre spese d'esercizio sono composte principalmente da ammortamenti di goodwill (CHF 1,2 mio.).

8. Risultato fuori esercizio

Il risultato fuori esercizio non contiene né spese né proventi.

9. Risultato straordinario

Il risultato straordinario è composto dal pagamento annuale di CHF 34'560 da una decisione giudiziaria e dal 3° versamento in acconto dalla liquidazione concordataria di SAirGroup SA di CHF 81'844.

10. Transazioni con persone vicine

Nell'esercizio 2013 non sono state effettuate transazioni sostanziali con persone vicine.

Spiegazioni sul bilancio consolidato

11. Investimenti di capitale

Indicazioni in CHF 1000	Terreni e stabili	Investimenti di capitale a interesse fisso*	Azioni e investimenti simili	Investimenti alternativi	Investimenti collettivi**	Strumenti finanziari derivati	Ipoteche	Attivi RCCL***	Totale
Valore di mercato									
01.01.2012	215'855	1'268'523	502'318	61'152	0	32'784	0	8'050	2'088'682
Entrate	67'954	1'289'337	317'085	61'794	10'119	57'910	0	327	1'804'526
Uscite	-75'226	-1'133'084	-362'487	-54'919	0	-48'625	0	0	-1'674'341
Variatione di valori commerciali	8'665	8'128	49'926	-932	66	-6'314	0	0	59'539
Variatione perimetro di consolidamento	0	0	0	0	0	0	0	0	0
Valore di mercato									
31.12.2012	217'248	1'432'904	506'842	67'095	10'185	35'755	0	8'377	2'278'406
Entrate	23'739	1'162'195	214'980	36'679	5'216	57'172	0	360	1'500'341
Uscite	-30'357	-896'145	-299'636	-17'719	0	-36'170	0	0	-1'280'027
Variatione di valori commerciali	-4'908	-12'844	89'207	245	453	-12'867	0	0	59'286
Variatione perimetro di consolidamento	0	0	0	0	0	0	0	0	0
Valore di mercato									
31.12.2013	205'722	1'686'110	511'393	86'300	15'854	43'890	0	8'737	2'558'006

* Di cui obbligazioni per Amortized Cost di CHF 1'015,305 milioni (per il 31.12.2012 CHF 947,008 milioni).

Il valore di mercato delle obbligazioni è pari a CHF 1'035,938 milioni (per il 31.12.2012 CHF 984,607 milioni).

** Investimenti indiretti che consistono in una sola categoria d'investimento vengono assegnati direttamente a questa.

*** Le riserve per i contributi del datore di lavoro vengono amministrate dalla società non consolidata Fondazione padronale della Sanitas Assicurazione Malattia (PSA).

12. Derivati

Indicazioni in CHF 1000	Scopo	Valore nominale 31.12.2013	Valore di mercato attivo 31.12.2013	Valore di mercato passivo 31.12.2013	Valore nominale 31.12.2012*	Valore di mercato attivo 31.12.2012*	Valore di mercato passivo 31.12.2012*
Tassi d'interesse							
Swap	Garanzia	0	0	0	0	0	0
Valuta estera							
Operazioni a termine	Garanzia	1'028	0	0	1'504	0	0
Prodotti strutturati	Commercio	30'000	0	- 693	35'240	161	- 631
Market							
Opzioni	Garanzia	1'131	0	- 26	4'408	697	- 1'723
Opzioni	Commercio	104	713	- 138	- 1'571	180	- 2'435
Futures	Garanzia	0	0	0	0	0	- 26
Futures	Commercio	0	0	0	0	0	- 19
Prodotti strutturati	Commercio	13'360	0	- 1'558	0	0	0
Altri valori di base							
Opzioni	Garanzia	0	0	0	0	0	0
Opzioni	Commercio	0	0	0	0	0	0
Futures	Garanzia	0	0	0	0	0	0
Futures	Commercio	0	0	- 31	0	0	- 31
Operazioni a termine	Garanzia	0	0	0	0	0	0

* Per quanto riguarda il quadro dei derivati, rispetto all'anno precedente è stata considerata la posizione di segno contrario dei derivati a scopo di copertura. I valori dell'esercizio precedente sono pertanto stati adeguati in maniera corrispettiva.

13. Istituti di previdenza

Riserva per i contributi del datore di lavoro (RCDL)

Indicazioni in CHF 1000	Valore nominale 31.12.2013	Rinuncia all'utilizzazione per 2013	Bilancio 31.12.2013	Costituzione per 2013	Bilancio 31.12.2012	Risultato da RCDL nell'onere per l'organico 2013	Risultato da RCDL nell'onere per l'organico 2012
Fondi padronali	8'737	0	8'737	360	8'377	360	327

Utile economico / obblighi economici e onere per previdenza

Indicazioni in CHF 1000	Copertura in eccesso / insufficiente secondo 31.12.2013	Partecipazione economica dell'organizzazione 31.12.2013	31.12.2012	Cambiamenti rispetto all'anno precedente o validi per il conto economico dell'anno in corso	Contributi delimitati per il periodo	Onere per previdenza nell'onere per l'organico 2013	Onere per previdenza nell'onere per l'organico 2012
Fondi padronali*	0	0	0	0	- 360	- 360	- 327
Piani previdenziali con copertura in eccesso	0	0	0	0	9'719	9'719	10'080
Totale	0	0	0	0	9'359	9'359	9'753

* Ai fondi padronali non sono associati pensionati e assicurati attivi. Perciò è superflua la determinazione del grado di copertura.

14. Specchietto degli investimenti immateriali

2013

Indicazioni in CHF 1000	Goodwill	Altri investimenti immateriali	Totale
Valore contabile netto 01.01.2013	1'221	10'236	11'457
Valore di acquisto: stato 01.01.2013	6'101	20'626	26'727
Entrate	0	7'041	7'041
Uscite / storno	- 6'101	- 1'372	- 7'473
Variazione perimetro di consolidamento	0	0	0
Valore di acquisto: stato 31.12.2013	0	26'295	26'295
Rettifiche di valore cumulate: stato 01.01.2013	- 4'880	- 10'390	- 15'270
Ammortamento pianificato	- 1'221	- 6'368	- 7'589
Uscite / storno	6'101	1'372	7'473
Variazione perimetro di consolidamento	0	0	0
Rettifiche di valore cumulate: stato 31.12.2013	0	- 15'386	- 15'386
Valore contabile netto 31.12.2013	0	10'909	10'909

2012

Indicazioni in CHF 1000	Goodwill	Altri investimenti immateriali	Totale
Valore contabile netto 01.01.2012	2'441	14'354	16'795
Valore di acquisto: stato 01.01.2012	6'101	22'818	28'919
Entrate	0	2'539	2'539
Uscite / storno	0	- 4'731	- 4'731
Variazione perimetro di consolidamento	0	0	0
Valore di acquisto: stato 31.12.2012	6'101	20'626	26'727
Rettifiche di valore cumulate: stato 01.01.2012	- 3'660	- 8'464	- 12'124
Ammortamento pianificato	- 1'220	- 6'657	- 7'877
Uscite / storno	0	4'731	4'731
Variazione perimetro di consolidamento	0	0	0
Rettifiche di valore cumulate: stato 31.12.2012	- 4'880	- 10'390	- 15'270
Valore contabile netto 31.12.2012	1'221	10'236	11'457

15. Specchietto dei beni materiali

2013

Indicazioni in CHF 1000	Mobilio	IT	Totale
Valore contabile netto 01.01.2013	1'157	4'078	5'235
Valore di acquisto: stato 01.01.2013	3'511	4'950	8'461
Entrate	581	696	1'277
Uscite / storno	- 108	- 442	- 550
Variazione perimetro di consolidamento	0	0	0
Valore di acquisto: stato 31.12.2013	3'984	5'204	9'188
Rettifiche di valore cumulate: stato 01.01.2013	- 2'354	- 872	- 3'226
Ammortamento pianificato	- 771	- 1'650	- 2'421
Uscite / storno	108	442	550
Variazione perimetro di consolidamento	0	0	0
Rettifiche di valore cumulate: stato 31.12.2013	- 3'017	- 2'080	- 5'097
Valore contabile netto 31.12.2013	967	3'124	4'091

2012

Indicazioni in CHF 1000	Mobilio	IT	Totale
Valore contabile netto 01.01.2012	2'095	857	2'952
Valore di acquisto: stato 01.01.2012	4'764	2'628	7'392
Entrate	15	4'508	4'523
Uscite / storno	- 1'268	- 2'186	- 3'454
Variazione perimetro di consolidamento	0	0	0
Valore di acquisto: stato 31.12.2012	3'511	4'950	8'461
Rettifiche di valore cumulate: stato 01.01.2012	- 2'669	- 1'771	- 4'440
Ammortamento pianificato	- 953	- 1'287	- 2'240
Uscite / storno	1'268	2'186	3'454
Variazione perimetro di consolidamento	0	0	0
Rettifiche di valore cumulate: stato 31.12.2012	- 2'354	- 872	- 3'226
Valore contabile netto 31.12.2012	1'157	4'078	5'235

16. Crediti

Indicazioni in CHF 1000	31.12.2013	31.12.2012	Variazione
Contraente	584'554	595'648	- 11'094
Fondo del credere su crediti da contraenti	- 15'846	- 20'934	5'088
Organizzazioni assicurative	0	0	0
Riassicuratore	- 85	227	- 312
Agenti e intermediari	655	944	- 289
Organizzazioni e persone vicine	197	6'455	- 6'258
Mano pubblica	28'083	21'692	6'391
Altri crediti	924	5'198	- 4'274
Totale crediti	598'482	609'230	- 10'748

17. Accantonamenti tecnico-assicurativi in conto proprio

Indicazioni in CHF 1000	Accantonamenti di sinistri	Accantonamenti di vecchiaia e migrazione	Accantonamenti per passanti	Bonus Family	Partecipazioni alle eccedenze	Totale
Stato 01.01.2012	596'349	745'968	147'246	4'391	2'217	1'496'171
Costituzione	94'330	42'126	0	0	324	136'780
Scioglimento	0	0	- 12'554	- 717	- 718	- 13'989
Stato 31.12.2012	690'679	788'094	134'692	3'674	1'823	1'618'962
Costituzione	10	98'383	0	61	12	98'466
Scioglimento	- 105'301	- 2'096	- 14'283	0	- 874	- 122'554
Stato 31.12.2013	585'388	884'381	120'409	3'735	961	1'594'874

Riporti di premi

Per il 31.12.2013 non sussistono riporti di premi negli accantonamenti tecnico-assicurativi.

18. Accantonamenti tecnico-assicurativi per oscillazioni e di sicurezza

Indicazioni in CHF 1000	Accantonamenti per oscillazioni	Accantonamenti di sicurezza	Totale
Stato 01.01.2012	86'699	0	86'699
Costituzione	727	0	727
Scioglimento	- 926	0	- 926
Stato 31.12.2012	86'500	0	86'500
Costituzione	60'000	0	60'000
Scioglimento	- 1'000	0	- 1'000
Stato 31.12.2013	145'500	0	145'500

19. Accantonamenti non tecnico-assicurativi

Indicazioni in CHF 1000	Ristrutturazione	Personale	Altri	Totale
Stato 01.01.2012	0	75	0	75
Costituzione	0	0	1'950	1'950
Scioglimento	0	0	0	0
Stato 31.12.2012	0	75	1'950	2'025
Costituzione	0	0	0	0
Scioglimento	0	0	- 50	- 50
Stato 31.12.2013	0	75	1'900	1'975
Di cui accantonamenti a breve termine	0	75	1'900	1'975

20. Accantonamento per i rischi degli investimenti di capitale

Indicazioni in CHF 1000	LAMal	LCA	Altri	Totale
Stato 01.01.2012	12'600	183'600	0	196'200
Costituzione	12'400	11'400	0	23'800
Scioglimento	0	- 6'000	0	- 6'000
Stato 31.12.2012	25'000	189'000	0	214'000
Costituzione	0	4'500	0	4'500
Scioglimento	0	- 4'000	0	- 4'000
Stato 31.12.2013	25'000	189'500	0	214'500

21. Obblighi

Indicazioni in CHF 1000	31.12.2013	31.12.2012	Variazione
Contraente	729'642	739'973	- 10'331
Organizzazioni assicurative	0	0	0
Riassicuratore	850	776	74
Fornitori di prestazioni	73'354	82'676	- 9'322
Agenti e intermediari	3'166	3'384	- 218
Organizzazioni e persone vicine	327	1'515	- 1'188
Altri debiti	7'870	7'782	88
Totale obblighi	815'209	836'106	- 20'897

Obblighi a lungo termine

Per il 31.12.2013 non sussistono obblighi a lungo termine.

Relazione dell'Ufficio di revisione

sul conto annuale consolidato all'Assemblea generale
della Sanitas Partecipazioni SA, Zurigo

Relazione dell'Ufficio di revisione sul conto annuale consolidato

In qualità di Ufficio di revisione abbiamo verificato il conto annuale consolidato della Sanitas Partecipazioni SA (pagine 39 a 59), costituito da conto economico, bilancio, conto del flusso monetario, certificazione capitale proprio, conto economico per segmento e appendice, per l'esercizio chiuso al 31 dicembre 2013.

Responsabilità del Consiglio d'amministrazione

Il Consiglio d'amministrazione è responsabile dell'allestimento del conto annuale consolidato in conformità a Swiss GAAP RPC e alle disposizioni legali. Questa responsabilità comprende la concezione, l'implementazione e il mantenimento di un sistema di controllo interno relativamente all'allestimento di un conto annuale consolidato che sia esente da anomalie significative imputabili a irregolarità o errori. Il Consiglio d'amministrazione è inoltre responsabile della scelta e dell'applicazione di appropriate norme di presentazione del conto annuale consolidato, nonché dell'esecuzione di stime adeguate.

Responsabilità dell'Ufficio di revisione

La nostra responsabilità consiste nell'esprimere un giudizio sul conto annuale consolidato in base alle nostre verifiche. Abbiamo effettuato la nostra verifica conformemente alla legge svizzera e agli Standard svizzeri di revisione, i quali richiedono che la stessa venga pianificata ed effettuata in maniera tale da ottenere sufficiente sicurezza che il conto annuale consolidato sia privo di anomalie significative.

Una revisione comprende l'esecuzione di procedure di verifica volte a ottenere elementi probativi per i valori e le altre informazioni contenuti nel conto annuale consolidato. La scelta delle procedure di verifica compete al giudizio professionale del revisore. Ciò comprende una valutazione dei rischi di anomalie significative nel conto annuale consolidato imputabili a irregolarità o errori. Nell'ambito della valutazione di questi rischi il revisore tiene conto del sistema di controllo interno, nella misura in cui esso è rilevante per l'allestimento del conto annuale consolidato, allo scopo di definire le procedure di verifica richieste dalle circostanze, ma non per esprimere un giudizio sull'efficacia del sistema di controllo interno. La revisione comprende inoltre la valutazione dell'adeguatezza delle norme di allestimento del conto annuale consolidato, dell'attendibilità delle valutazioni eseguite, nonché un apprezzamento della presentazione del conto annuale consolidato nel suo complesso. Siamo dell'avviso che gli elementi probativi da noi ottenuti costituiscano una base sufficiente e adeguata per la nostra valutazione.

Opinione di revisione

A nostro giudizio il conto annuale consolidato per l'esercizio chiuso il 31 dicembre 2013 presenta un quadro fedele della situazione patrimoniale, finanziaria e reddituale in conformità a Swiss GAAP RPC ed è conforme alla legge svizzera.

Rapporto in base ad altre disposizioni legali

Confermiamo di adempiere i requisiti legali relativi all'abilitazione professionale secondo la Legge sui revisori (LSR) e all'indipendenza (art. 728 CO e art. 11 LSR), come pure che non sussiste alcuna fattispecie incompatibile con la nostra indipendenza.

Conformemente all'art. 728a cpv. 1 cifra 3 CO e allo Standard svizzero di revisione 890 confermiamo l'esistenza di un sistema di controllo interno per l'allestimento del conto annuale consolidato concepito secondo le direttive del Consiglio d'amministrazione.

Raccomandiamo di approvare il presente conto annuale consolidato.

KPMG SA

Oliver Windhör
Perito revisore abilitato
Revisore responsabile

Hieronymus T. Dormann
Perito revisore abilitato

Zurigo, 24 marzo 2014

Conto economico

Indicazioni in CHF 1000	2013	2012
Proventi finanziari da società del gruppo	10'506	5'529
Proventi d'esercizio	10'506	5'529
Oneri finanziari di terzi	- 3	- 3
Oneri finanziari di società del gruppo	- 6'460	- 14
Spese amministrative	- 547	- 567
Costi d'esercizio	- 7'010	- 584
Risultato d'esercizio	3'496	4'945
Oneri straordinari	0	1'000
Risultato straordinario	0	1'000
Risultato d'esercizio prima delle imposte	3'496	5'945
Imposte	- 155	61
Risultato d'esercizio	3'341	6'006

Bilancio

Indicazioni in CHF 1000	31.12.2013	31.12.2012
Attivi		
Mezzi liquidi	18	1
Crediti presso le società del gruppo	3'100	6'455
Altri crediti / ratei e risconti attivi	9	2
Capitale circolante	3'127	6'458
Investimenti di capitale	29	30
Partecipazioni	60'450	66'900
Prestiti a società del gruppo	36'906	36'906
Prestiti prefinanziamento costi amministrativi	0	0
Attivo fisso	97'385	103'836
Totale attivi	100'513	110'294
Passivi		
Impegni presso le società del gruppo	10'176	16'424
Altri impegni e ratei e risconti passivi	126	0
Capitale di terzi	10'302	16'424
Capitale azionario	100	100
Riserve da apporti di capitale	85'906	92'906
Riporto del risultato	864	-5'142
Risultato d'esercizio	3'341	6'006
Capitale proprio	90'210	93'870
Totale passivi	100'513	110'294

Appendice al conto annuale

1. Impegni eventuali

Nell'ambito del Gruppo Sanitas Assicurazioni base SA, ai fini dell'imposta sul valore aggiunto (IVA), la società sottostà all'imposizione di gruppo. Di conseguenza la società risponde solidalmente nei confronti dell'Amministrazione federale delle contribuzioni.

2. Convenzione sul finanziamento con Compact Assicurazioni base SA

Nell'ambito del bilancio annuale la Sanitas Partecipazioni SA si impegna nei confronti della Compact Assicurazioni base SA a conteggiare nel bilancio l'importo necessario per costituire una riserva di sicurezza minima per la Compact Assicurazioni base SA e includerla nella stessa società retroattivamente per la fine dell'anno.

3. Prestito alle società del Gruppo

Sanitas Assicurazioni private SA, Zurigo

- 31.12.2013: 36'905'930
- 31.12.2012: 36'905'930

4. Crediti e impegni nei confronti di società vicine

I crediti e gli impegni nei confronti di società vicine sono riportati nei rispettivi conti di bilancio.

5. Riserve tacite sciolte nell'anno d'esercizio

Nell'anno in esame non è stata sciolta alcuna riserva tacita.

6. Partecipazioni rilevanti

Indicazioni in CHF 1000	31.12.2013	31.12.2012
Sanitas Assicurazioni base SA, Zurigo		
<i>Scopo: gestione dell'assicurazione malattia secondo LAMal</i>		
Capitale azionario	100	100
Quota di partecipazione	100%	100%
Sanitas Assicurazioni private SA, Zurigo		
<i>Scopo: gestione dell'assicurazione malattia secondo LCA</i>		
Capitale azionario	45'000	45'000
Quota di partecipazione	100%	100%
Wincare Assicurazioni SA, Winterthur		
<i>Scopo: gestione dell'assicurazione malattia secondo LAMal</i>		
Capitale azionario	100	100
Quota di partecipazione	100%	100%
Compact Assicurazioni base SA, Zurigo		
<i>Scopo: gestione dell'assicurazione malattia secondo LAMal</i>		
Capitale azionario	100	100
Quota di partecipazione	100%	100%
Maxicare Assicurazioni SA, Zurigo		
<i>Scopo: gestione dell'assicurazione malattia secondo LAMal</i>		
Capitale azionario	100	100
Quota di partecipazione	100%	100%
Corporate Private Care SA, Zurigo		
<i>Scopo: fornire prestazioni di servizio nell'ambito del settore assicurativo</i>		
Capitale azionario	150	150
Quota di partecipazione	100%	100%

7. Management del rischio (MR)

Sanitas rispetta le direttive relative al management del rischio (CO 663b cifra 12). Il catalogo di rischi di Sanitas comprende fra l'altro la distribuzione, la tariffazione / il pricing e i rischi di prestazione e di struttura del capitale. I rischi operativi sono stati rilevati basandosi sullo schema dei processi e rappresentati in una cartina separata dei rischi e del controllo nel Sistema di Controllo Interno (SCI). All'interno del management del rischio vengono considerati rischi operativi di portata aziendale.

Sanitas verifica periodicamente le misure di minimizzazione del rischio (riduzione del rischio e utilizzo delle opportunità) con riguardo all'efficacia e alla conformità. Inoltre verifica regolarmente la cartina del rischio per mezzo delle misure definite con riguardo alla validità. Il Comitato direttivo e l'Audit Committee informano regolarmente il Consiglio d'amministrazione in merito alla situazione di rischio del Gruppo Sanitas.

8. Non sussistono ulteriori fatti soggetti a pubblicazione obbligatoria ai sensi dell'art. 663b CO.

Proposta relativa alla destinazione dell'utile di bilancio

Indicazioni in CHF 1000	2013	2012
Riporto degli utili all'01.01.	864	- 5'142
Risultato d'esercizio	3'341	6'006
Prelievo da riserve da apporti di capitale	0	7'000
Risultato di bilancio	4'204	7'864
Dividendo dal risultato d'esercizio	0	0
Dividendo dalle riserve da apporti di capitale	0	7'000
Riporto del risultato di bilancio al conto successivo	4'204	864

Relazione dell'Ufficio di revisione

sul conto annuale all'Assemblea generale della
Sanitas Partecipazioni SA, Zurigo

Relazione dell'Ufficio di revisione sul conto annuale

In qualità di Ufficio di revisione abbiamo verificato il conto annuale della Sanitas Partecipazioni SA (pagine 62 a 66), costituito da conto economico, bilancio e appendice, per l'esercizio chiuso il 31 dicembre 2013.

Responsabilità del Consiglio d'amministrazione

Il Consiglio d'amministrazione è responsabile dell'allestimento del conto annuale in conformità alla legge e allo statuto. Questa responsabilità comprende la concezione, l'implementazione e il mantenimento di un sistema di controllo interno relativamente all'allestimento di un conto annuale che sia esente da anomalie significative imputabili a irregolarità o errori. Il Consiglio d'amministrazione è inoltre responsabile della scelta e dell'applicazione di appropriate norme di presentazione del conto annuale, nonché dell'esecuzione di stime adeguate.

Responsabilità dell'Ufficio di revisione

La nostra responsabilità consiste nell'esprimere un giudizio sul conto annuale in base alle nostre verifiche. Abbiamo effettuato la nostra verifica conformemente alla legge svizzera e agli Standard svizzeri di revisione, i quali richiedono che la stessa venga pianificata ed effettuata in maniera tale da ottenere sufficiente sicurezza che il conto annuale sia privo di anomalie significative.

Una revisione comprende l'esecuzione di procedure di verifica volte a ottenere elementi probativi per i valori e le altre informazioni contenuti nel conto annuale. La scelta delle procedure di verifica compete al giudizio professionale del revisore. Ciò comprende una valutazione dei rischi di anomalie significative nel conto annuale imputabili a irregolarità o errori. Nell'ambito della valutazione di questi rischi il revisore tiene conto del sistema di controllo interno, nella misura in cui esso è rilevante per l'allestimento del conto annuale, allo scopo di definire le procedure di verifica richieste dalle circostanze, ma non per esprimere un giudizio sull'efficacia del sistema di controllo interno. La revisione comprende inoltre la valutazione dell'adeguatezza delle norme di allestimento del conto annuale, dell'attendibilità delle valutazioni eseguite, nonché un apprezzamento della presentazione del conto annuale nel suo complesso. Siamo dell'avviso che gli elementi probativi da noi ottenuti costituiscano una base sufficiente e adeguata per la nostra valutazione.

Opinione di revisione

A nostro giudizio il conto annuale per l'esercizio chiuso il 31 dicembre 2013 è conforme alla legge svizzera e allo statuto.

Relazione in base ad altre disposizioni legali

Confermiamo di adempiere i requisiti legali relativi all'abilitazione professionale secondo la Legge sui revisori (LSR) e all'indipendenza (art. 728 CO e art. 11 LSR), come pure che non sussiste alcuna fattispecie incompatibile con la nostra indipendenza.

Conformemente all'art. 728a cpv. 1 cifra 3 CO e allo Standard svizzero di revisione 890 confermiamo l'esistenza di un sistema di controllo interno per l'allestimento del conto annuale concepito secondo le direttive del Consiglio d'amministrazione.

Confermiamo inoltre che la proposta d'impiego dell'utile di bilancio è conforme alla legge svizzera e allo statuto e raccomandiamo di approvare il presente conto annuale.

KPMG SA

Oliver Windhör
Perito revisore abilitato
Revisore responsabile

Hieronymus T. Dormann
Perito revisore abilitato

Zurigo, 24 marzo 2014

CONTATTO

Sanitas Assicurazione Malattia
Jägergasse 3
8021 Zurigo
www.sanitas.com

COLOFONE

Editore: Sanitas Assicurazione Malattia, Zurigo
Concetto e struttura: Eclat SA, Erlenbach ZH
Immagini: Stephan Knecht, Zurigo: pagine 11 e 13
Ruben Wyttenbach, Berna: pagine 35 e 36